

# თუთის არქივი

დათა ჭიღოლაშვილი, 2023

## თუთის არქივი

თითქოს დრო იქ ნელა გადიოდა — ასეთი შეგრძნება ხშირად მაქვს, როდესაც საარქივო ფოტოების დათვალიერებას ვიწყებ. სურათებს რაც უფრო დეტალურად ვაკვირდები, მათ შესახებ ინფორმაციას ვაგროვებ, ისინი გონებაში თანდათან ცოცხლდებიან. აბრეშუმის სახელმწიფო მუზეუმის მრავალფეროვანი ფოტო მასალა, ისევე როგორც სხვა ექსპონატები, სხვადასხვაგვარად შეიძლება შეისწავლო. თუმცა ძნელი იქნება მუზეუმის ისტორიისა და სპეციფიკის გარეშე ისინი სიღრმისეულად გააანალიზო. ამის გამო, მეაბრეშუმეობის ფოტოკოლექციაზე საუბარი მისი ერთი ქვეკატეგორიის, თუთის ხესთან დაკავშირებული ფოტოებისა და მუზეუმის კონკრეტული საგამოფენო სივრცის ერთმანეთთან დაკავშირებით გადავწყვიტე. ეს ესე სამი სიმბოლური ნაწილისგან შედგება — ფესვი, ღერო და ვარჯი — სადაც შერჩეული ვიზუალური მასალის, მუზეუმის ისტორიის ფრაგმენტებისა და ჩემი კვლევის ნაწილების მისადაგებით, სამუზეუმო ფოტოსურათების შრეებზე მინდა ვისაუბრო.

ვინც აბრეშუმის მუზეუმში ნამყოფია, მისთვის უფრო ნაცნობი იქნება შედარებით ადრეული, XIX-XX საუკუნეების მიჯნაზე გადაღებული სურათები, რომლებიც ამჟამად მიმდინარე სარეაბილიტაციო სამუშაოებამდე მუდმივ ექსპოზიციაში, თუ ცალკეულ გამოფენებზე იყო წარმოდგენილი. ფოტოკოლექციის შედარებით ნაკლებად ცნობილი ნაწილია მინის ნეგატივები, რომლებიც ძირითადად 1930-1950-იან წლებს მოიცავს. მათი ციფრული ვერსიების ნახვა და გამოყენება ბოლო წლებში განხორციელებული სამუშაოების შემდეგ გახდა შესაძლებელი. ამ ესეში ძირითადად ამ მასალას შევხები, თუმცა ასევე გვერდს ვერ ავუვლი მუზეუმის ფოტოებს სხვა კატეგორიებიდან, მათ შორის, ამ ეტაპზე ყველაზე ნაკლებად შესწავლილი ჯგუფიდან, რომელიც დაახლოებით 1960-1980-იან წლებში გადაღებულ სურათებს აერთიანებს.

## ფესვი



SP6362

დრო იქ ნელა გადიოდა — ასეთი შეგრძნება ხშირად მქონდა აბრეშუმის მუზეუმის ე.წ. თუთის ოთახშიც, რომელიც მთავარი საგამოფენო დარბაზის ბოლოში იყო. თუთის ფოთლები აბრეშუმის ჭიის ძირითადი საკვებია, მეთუთეობა კი მებაბრეშუმეობასთან დაკავშირებული დარგია, რომელსაც ეს ოთახი ეძღვნებოდა. ჩემთვის ეს სივრცე ექსპონატებით გადატვირთული მუზეუმის მცირე მოდელსაც წარმოადგენდა, სადაც დათვალიერებისას შესვენებისა და დაფიქრების საშუალება არსებობდა. მთავარ დარბაზთან შედარებით, ეს უფრო ნათელი ოთახიც იყო და მის „გახუნებულ“ ტონალობასთან ერთად, დღის შუქი საინტერესო ატმოსფეროს ქმნიდა. სულ მქონდა შეგრძნება, რომ აქაურობას ფერები აკლდა, რაც ექსპონატებიდან — ჰერბარიუმები, მოჭრილი ხის ნაწილები, ფესვები, შავ-თეთრი ფოტოები და სხვა — გამომდინარე გასაკვირი არ არის.

მთლიანი ექსპოზიციის მსგავსად, აქაც ექსპონატებს შორის იყო ფოტოები ზემოაღნიშნული ადრეული ჯგუფიდან, რომლებსაც მათი ესთეტიკისა და სიძველის გამო, ხშირად პირდაპირ შეიძლება უწოდონ ეთნოგრაფიული ფოტოები. ეს სამართლიანი იქნება და აქედანვე არაერთი შეკითხვა ჩნდება, მაგალითად, რა არის ეთნოგრაფიული ფოტოსურათი? როგორ შეიძლება გავაანალიზოთ და წარვადგინოთ ასეთი მასალა მუზეუმში?

ეს საკითხი საკმაოდ ხშირი განხილვის თემაა ვიზუალურ ანთროპოლოგიაში, რომელიც ზოგადი განმარტებით, შეიძლება გულისხმობდეს საზოგადოებისა და კულტურის ვიზუალური ნიშნების (მაგ.: ხელოვნება, არქიტექტურა, ან ქსოვილი) ანთროპოლოგიურ შესწავლას, და/ან მათ შესახებ ცოდნის ვიზუალური ფორმით (მაგ.: ფილმი, ან ფოტო) გადმოცემას და ამასთანავე, ხელოვნებისა და მეცნიერების

მიმართების შესახებ მსჯელობასაც.<sup>1</sup> დევიდ მაკდუგალი ანთროპოლოგიაში ვიზუალურის როლზე საუბარს დისციპლინის ადრეული და ძალიან პრობლემური საკითხით იწყებს. ის იმ კოლონიურ პრაქტიკას აღნიშნავს, როდესაც დასავლეთის საგამოყენო სივრცეებში კვლევებთან დაკავშირებული ადგილობრივი ადამიანები „საილუსტრაციოდ“ ჩამოჰყავდათ. მოგვიანებით, ეს ვიზუალურმა მასალამ ჩაანაცვლა იმ მოლოდინით, რომ ამას კვლევის კონტექსტი უნდა წარმოეჩინა, თუმცა ავტორის ანალიზით, პარადოქსი გაჩნდა — ვიზუალური მასალა ბევრ რამეს აჩვენებდა, კულტურებზე მიანიშნებდა, მაგრამ ამავდროულად, მათ წარმოეჩინას ვერ ახერხებდა და სინამდვილეში, ბევრს არ ამბობდა, ამიტომ მუზეუმებში ის ანთროპოლოგიის მეტაფორად იქცა.<sup>2</sup>

საინტერესოა, თუ როგორ მიესადაგება ვიზუალურის აღნიშნული მეტაფორული გაგება აბრეშუმის მუზეუმში დაცულ ფოტო მასალას. ამისთვის მისი ადრეული ისტორიის საკვანძო მომენტები უნდა ვახსენო. დღევანდელი აბრეშუმის სახელმწიფო მუზეუმი კავკასიის მეაბრეშუმეობის სადგურის ნაწილი იყო. ის კავკასიის რეგიონში რუსეთის იმპერიის ინიციატივით 1887 წელს დაარსდა და თბილისში, მდინარე მტკვრის მარცხენა სანაპიროზე 23 შენობისგან შემდგარ კვლევით და საგანმანათლებლო კომპლექსს წარმოადგენდა.<sup>3</sup> სადგურის საქმიანობა მეაბრეშუმეობის დარგებს მოიცავდა და მას ადგილზე მუზეუმისა და ბიბლიოთეკის გარდა, ლაბორატორიები, სხვადასხვა ფუნქციის შენობა-ნაგებობები და სანერგეებიც გააჩნდა. სადგურის თანამშრომლები კავკასიის რეგიონში ექსპედიციებშიც დადიოდნენ, რისი შედეგიცაა ბევრი ადრეული ფოტოსურათი, რომელთა დიდი ნაწილის ავტორი ფოტოგრაფი კონსტანტინე ზანისია. მრავალფეროვანი თემატიკის სურათებში ეთნოგრაფიულსა და სახელოვნებოს, დოკუმენტურსა და დადგმულს შორის საკითხებზე ბევრი შეიძლება ვისაუბროთ. ამას ოდნავ მოგვიანებით, თუთის ხეების სურათებზე საუბრისას დავუბრუნდები.

ისტორიული კონტექსტის მიმოხილვისას, ერთი საკვანძო ასპექტი უნდა გამოიკვეთოს, რაც ამ სამეცნიერო-კვლევითი დაწესებულების შესახებ დამატებით შრეს წარმოგვიდგენს. მუზეუმის ბიბლიოთეკაში დაცულია მეაბრეშუმეობის სადგურის ადრეული შრომები, დეტალური ანგარიშები მისი საქმიანობის შესახებ,

---

<sup>1</sup> იხილეთ:

Banks, M. and Morphy, H., eds. 1997. *Rethinking Visual Anthropology* [ვიზუალური ანთროპოლოგიის გადააზრება]. New Haven: Yale University Press.

Banks, M. and Ruby, J., eds. 2011. *Made to Be Seen: Perspectives on the History of Visual Anthropology* [შექმნილია დასანახად: პერსპექტივები ვიზუალური ანთროპოლოგიის ისტორიაზე]. Chicago: The University of Chicago Press.

<sup>2</sup> MacDougall, D., 1997. The Visual in Anthropology [ვიზუალური ანთროპოლოგიაში]. In: M. Banks and H. Morphy, eds. 1997. *Rethinking Visual Anthropology*. New Haven: Yale University Press, pp.276-295.

<sup>3</sup> დამატებითი ინფორმაციისთვის იხილეთ აბრეშუმის სახელმწიფო მუზეუმის [ვებგვერდი](#).

სადაც დაწესებულების ისტორია საინტერესოდ ვლინდება. 1892 წლის გამოცემა სადგურის საქმიანობის პირველ ხუთ წელიწადს შეეხება. მის შესავალში აღწერილია ისტორიის მანძილზე რუსეთის იმპერიის მიერ მებაბრეშუმეობის განვითარების მცდელობები. აქვე ვხვდებით დასავლეთ ევროპის მსგავსი ინსტიტუტების მიმოხილვას და ინფორმაციას კავკასიაში სადგურის დაარსების შესახებ.<sup>4</sup> აბრეშუმის წარმოება ეკონომიკის განვითარებისთვის მნიშვნელოვანი იყო, ამიტომ შეგვიძლია ვიფიქროთ, რომ კავკასიის რეგიონში იმპერიული სადგურისა და მისი ქსელის განვითარება ცოდნის შეგროვებას ემსახურებოდა, რასაც თავის მხრივ წარმოებისთვის და იმპერიისთვის ხელი უნდა შეეწყო. აღნიშნული ფოტოსურათებისა და მასალის გაგება იმპერიული ძალაუფლებისა და იერარქიის შრეების გარეშე არასრულ სურათს დაგვანახებს. ეს ცოდნა კი შეიძლება ექსპონატის სხვაგვარ ინტერპრეტაციაში დაგვეხმაროს. მაგალითად, ამ ადრეული პერიოდის სურათის შემთხვევაში, რომლიდანაც „თუთის სანერგის მცველი“ დაძაბული იყურება, ეს კი ფოტოაპარატის სიუცხოვის გარდა, სუბორდინაციის დამატებით შრეებზეც მეტყველებს.



SP1064

XX საუკუნეში საქართველოში აბრეშუმის ინდუსტრია მართლაც აქტიურად განვითარდა. ამ დროისთვის რუსეთის იმპერია უკვე აღარ არსებობდა, თუმცა ქვეყნის ბედი სხვა დომინანტურ ძალას, საბჭოთა კავშირის ცენტრალურ რეჟიმს ეკუთვნოდა. კავკასიის მებაბრეშუმეობის სადგურის დასახელებაც და მასშტაბიც

<sup>4</sup> Труды Кавказской шелководственной станции. Томъ VI. - Выпускъ 1. *Обзоръ пятилѣтня организаци и дѣятельности Кавказской шелководственной станции* [კავკასიის მებაბრეშუმეობის სადგურის ხუთი წლის ორგანიზებისა და საქმიანობის მიმოხილვა]. Тифлисъ, 1892.

ეტაპობრივად იცვლებოდა. XX საუკუნის ბოლო ათწლეულში საქართველოს აბრეშუმის დიდი ინდუსტრია ქვეყნის ეკონომიკურ კრიზისს შეენირა და ველარასდროს განახლდა. კვლევითი კომპლექსიდან მხოლოდ ორი შენობა (გა)დარჩა. ერთ-ერთი აბრეშუმის სახელმწიფო მუზეუმია,<sup>5</sup> რომელიც 2006 წლიდან ფუნქციონირებს, ამჟამად რეაბილიტაციის პროცესშია, ექსპონატები კი დროებით შეფუთულია.

ბოლოს თუთის ოთახში რომ ვიყავი, ერთი ექსპონატი არ იყო შეფუთული, ალბათ, მისი ზომის და სირთულის გამო — ჭერიდან იატაკამდე თუთის ხის ფესვები ნიადაგის ნიმუშებს მიუყვება, წანერაზე კი ვკითხულობთ: „... დარგულია 1930 წ. ... ამოთხრილია 1934 წ. ინსტიტუტის ნიადაგთმკვლევარ გ. ალექსიძის მიერ.“<sup>6</sup> შეიძლება ვივარაუდოთ, რომ ეს ის ფესვია, რომელიც ამ ქვეთავის დასაწყისში წარმოდგენილ ფოტოზე ხელში უჭირავს მკვლევარ გ. ალექსიძეს, თუმცა სურათის შესახებ ჯერ ბევრი არაფერი ვიცით. ამ სურათმა ჩემი ყურადღება კოლექციის დათვალიერებისას თავიდანვე მიიპყრო — თეთრ სამოსში გამონწყობილი ადამიანი თეთრ ფონზე თითქმის უჩინარია, ფოკუსში კი ხის ფესვია. თუთის ხეები და ადამიანები — სურათების ამ ჯგუფის ხანგრძლივმა დათვალიერებამ და კვლევამ, კიდევ ერთი მნიშვნელოვანი რამ დამანახა.

## ღერო



SP6003



SP6005

<sup>5</sup> მუზეუმის გარდა დარჩენილია ყოფილი თანამშრომელთა სახლი, რომელშიც ამჟამად კერძო საკუთრებაში არსებული ბინები და სივრცეებია. ორივე შენობის არქიტექტორია [ალექსანდრე შიმკვეჯიჩი](#). დღეს ისინი კულტურული მემკვიდრეობის ძეგლებია.

<sup>6</sup> ეს ექსპონატი, ისევე როგორც თუთის ოთახი, მუზეუმის საგამოფენო დარბაზი და ბიბლიოთეკა შეგიძლიათ იხილოთ [ვირტუალური რეალობის ფორმატში](#), რომელიც მუზეუმის სარეაბილიტაციო სამუშაოების დაწყებამდე მომზადდა.

მუზეუმის კოლექციაში 130-მდე ფოტო გამოყავი, სადაც ადამიანები თუთის ხეებთან არიან გადაღებული. <sup>7</sup> მათი დიდი ნაწილი მინის ნეგატივების კოლექციაშია, სადაც ერთმანეთის მსგავსი კადრებიც გვხვდება. მაგალითად, ზემოთმოყვანილი ორი სურათის გარდა კიდევ რამდენიმეა იგივე სერიიდან, რომლებიც სწრაფად ნახვისას ანიმაციად იქცევა. ხეებთან ადამიანების დაფიქსირებას ის ფუნქციაც აქვს, რომ ისინი მასშტაბს განსაზღვრავენ, საკუთარი სხეულებით ხის ზომაზე მიგვანიშნებენ — ადრეულ ფოტოებში ვხვდებით ადამიანებს შედარებით დიდ ხეებთან, შემდეგ სანერგეებში, ზოგჯერ ისინი იქ მუშაობენ (ან ამ პროცესს განასახიერებენ), ზოგჯერ უბრალოდ დგანან, შემდეგ სიმაღლის საჩვენებლად საბომები უჭირავთ.



SP6048



SP6085



SP6034



SP6209



SP6119

<sup>7</sup> The Whole Life. Archives & Imaginaries კონგრესის ფარგლებში (HKW, ბერლინი, გერმანია), ღონისძიებაზე „ისინი იქ არიან, ზოგჯერ“ (They Are There, Sometimes) წარმოდგენილი იყო ჩემი კვლევის ეს მიმართულება და ხელოვან ნინო ქვრივიშვილის პრეზენტაცია საკუთარ სახელოვნებო პრაქტიკაზე, რაც ჩვენს კვლევებსა და მიდგომებს შორის არსებულ საკითხებზე საჯარო საუბრით დასრულდა. ღონისძიების ჩანაწერი და დეტალები შეგიძლიათ იხილოთ ამ [ბმულზე](#).

ანთროპოლოგიაში ფოტოგრაფიის კომპლექსურ როლზე საუბრისას, ელიზაბეტ ედვარდსი სამ თემატურ კატეგორიას გამოყოფს. მათგან ერთ-ერთში — „მტკიცებულების საკითხები“ (questions of evidence), რომელიც დაახლოებით 1890-1970-იან წლებს მოიცავს — ის ფოტოებში პოზირების საკითხსაც განიხილავს. აქ ვკითხულობთ, რომ სადღაც XX საუკუნის შუა პერიოდამდე ფოტოგრაფიის რეალისტური გაგება ანთროპოლოგიაში ილუზიას ქმნიდა, რომ გამოსახულებები საველე კვლევის გამოცდილებას გადმოსცემდნენ. ედვარდსი შეკითხვას უსვამს ბუნებრივისა და დადგმულის დიქტომიურ დაყოფას და აღნიშნავს, რომ „ადრეულ პერიოდში, პოზირება და განსახიერება გაგებულ უნდა იქნას როგორც სამეცნიერო დემონსტრირების ფორმა, რომელშიც თვითონ რეპროდუქცია მტკიცებულების სისტემის ნაწილია.“<sup>8</sup> თუკი ამ ფოტოებს ასეთი გადმოსახედიდან შევხედავთ — და არა როგორც მხოლოდ რეალურის მტკიცებულებას ან დადგმულ კადრებს, რამდენადაც ისინი ცალსახად ერთს არ მიეკუთვნება — უკვე საინტერესო ხდება, თუ რისი დანახვის შესაძლებლობას გვაძლევს მსგავსი პოზირება და ვიზუალური ინფორმაციის გადმოცემა.

თუთის ხეების სურათები ძალაუფლების კიდევ ერთ შრეს ავლენს — ადამიანის მცდელობას ბუნებაზე იბატონოს. ეს მეაბრეშუმეობისთვის უცხო არ არის. აქ ისიც შეიძლება გავიხსენოთ, რომ თუთის აბრეშუმხვევია (ლათ. Bombyx mori) მოშინაურებული მწერია, რომელსაც ადამიანის ზრუნვის გარეშე გადარჩენა არ შეუძლია. თუთის ფოთლები მისი ძირითადი საკვებია. მნიშვნელოვანი იყო ხეების ისეთი ჯიშების გამოყვანა, საიდანაც უფრო დიდი ზომის ფოთლების, ჭიისთვის მეტი საკვების მოპოვება იქნებოდა შესაძლებელი. ამის გამო, მეაბრეშუმეობის ვიზუალურ არქივში თუთის ხეებიც ნელ-ნელა ერთმანეთს ემსგავსებიან, თითქოს კლონები არიან. ეტაპობრივად ფოკუსში მხოლოდ თუთის ხე ექცევა, ადამიანი კი კადრიდან ქრება. ქვემოთ მოცემულ ფოტოებს კარგად თუ დავაკვირდებით, ერთ-ერთ მათგანში (SP6249) გაჭიმული ფონის უკან ადამიანის ფეხს დავინახავთ, სხვაგვარად შეიძლება ვიფიქროთ, რომ იქ ადამიანი მხოლოდ კამერის მეორე მხარეს არის. თუმცა აქ ინტერესის სფეროა თუთის ხე, რომლის გარემოსაც ნელ-ნელა ნეიტრალური ფონი ანაცვლებს და ის ექსპონატად იქცევა.

---

<sup>8</sup> Edwards, E., 2011. Tracing Photography [ფოტოგრაფიის კვალდაკვალ]. In: M. Banks and J. Ruby, eds. 2011. *Made to Be Seen: Perspectives on the History of Visual Anthropology*. Chicago: The University of Chicago Press, pp.159-189, p.165.





SP6248



SP6249



SP6077



SP6230



SP6313

ამ კოლექციაში იშვიათად ვხვდებით სახელებს, ძირითადად, ეს წარმატებული მკვლევრები, ან მაღალი რანგის წარმომადგენლები არიან. სხვა ადამიანთა შესახებ შესაძლოა ბევრი ვერაფერი გავიგოთ. მოგვიანებით თუთის ხის სურათებში ადამიანები დაბრუნდნენ. სხეული ხის ზომაზე კვლავ მიგვანიშნებს, თუმცა აქ მეტად შეიმჩნევა კადრისთვის პოზირება და შეიძლება ვიფიქროთ, რომ ეს გამოსახულებები უფრო შრომის პროპაგანდისტისთვის შეიქმნა, რაც საბჭოთა სისტემისთვის უცხო მიდგომა ნამდვილად არ იყო. აქ ყურადღება მინდა გავამახვილო იმაზე, რომ ადრეული თუ შედარებით გვიანი პერიოდების სურათებიც ეთნოგრაფიულ მასალას წარმოადგენს, შესაბამისი დროისა და ყოფის შრეებს ინახავს, სადაც რეალიზმის ჩვენებისა და დადგმულის ნაზავს თუ დავინახავთ, კონტექსტზე დავფიქრდებით, მათი საშუალებით მუზეუმის სხვა ექსპონატების ინტერპრეტაციულ და სიღრმისეულ დათვალიერებასაც შევძლებთ.



SP1335

## ვარჯი



SP6241



SP6159



SP6163

დღევანდელი აბრეშუმის სახელმწიფო მუზეუმი კომპლექსურ შინაარსობრივ ქსელს აერთიანებს, სადაც ცოდნა სხვადასხვა მიმართულებითაა განტოტვილი. ალბათ, ეს არის ერთ-ერთი მიზეზი იმისა, რომ ბოლო წლებში აქ ძალიან ბევრმა ხელოვანმა და კურატორმა ნახა შთაგონება, მუზეუმი კი თავისი ძირითადი საქმიანობის პარალელურად, თანამედროვე ხელოვნების სფეროში აქტიურ დაწესებულებად იქცა. ამის ერთ-ერთი მაგალითია ხელოვანთა და დიზაინერთა ჯგუფის პროექტი,<sup>9</sup>

<sup>9</sup> პროექტის წლები: 2014-2018; წევრები: ონო დირკერი, პეტერ ზაუდერვაიკი, კარინ მინჩესი, ქრისტიან ვან დერ კოი. იხილეთ: Dirker, O. and van der Kooy, C., 2019. Mulberry Tree Route in the

რომელიც აბრეშუმის მუზეუმის სამეზობლოს იკვლევდა, იმ ტერიტორიას, სადაც ადრე მეაბრეშუმეობის სადგურისა თუ ინსტიტუტის სხვადასხვა შენობა და სანერგე იყო. პროექტის ერთ-ერთი წევრი, ხელოვანი ონო დირკერი ყოველთვის ენთუზიაზმით საუბრობს მუზეუმზე, მის შემოგარენსა და თუთის ხეებზე, რომლებიც იქ გამიზნულად დარგეს, ან წლების მანძილზე შემთხვევით ამოვიდნენ. ამ პროექტის მასალა, სამეზობლოს ხეების ფერადი ფოტოები, თუ თუთის ნაყოფისგან მიღებული ფერების ნიმუშები, დროებით თუთის ოთახშიც იყო გამოფენილი, ექსპოზიციაში ფერები შემოჰქონდა და მას ახალ შრეს ამატებდა. ესეც მუზეუმის ვიზუალურ ეთნოგრაფიულ მასალას წარმოადგენს, რაც სამეზობლოს ბოლო წლების ამბებსა და რადიკალურად შეცვლილ ურბანულ გარემოზე გვიყვება.

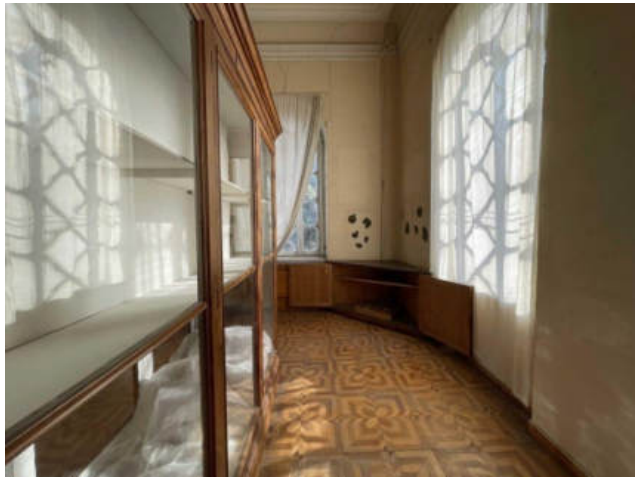
მუზეუმის სარეაბილიტაციო სამუშაოების დაწყებისას თუთის ოთახის ექსპონატები რომ შეიფუთა, კედლებზე ობიექტების საინტერესო კვალი დარჩა. დაცარიელების შემდეგ მეტად გამოჩნდა თვითონ საგამოფენო ვიტრინები, რომლებიც მუზეუმის შენობის არქიტექტორის, ალექსანდრე შიმკევიჩის ნახაზების მიხედვით ამ საგამოფენო სივრცისთვის შეიქმნა. ამ გარემოთი შთაგონებულმა შევქმენი ღონისძიებათა სერია „უექსპონატო“, <sup>10</sup> რომელიც აბრეშუმის მუზეუმის რეაბილიტაციის პერიოდს, გარდამავალ ეტაპს, განახლების პროცესში არსებულ სივრცეებსა და ექსპოზიციის საკითხებს ეხმიანებოდა. 2021 წელს, ერთ-ერთი ღონისძიების ფარგლებში, წარმოვადგინეთ ხელოვან ქეროლენ პეტერსონის ნამუშევრები: საგამოფენო დარბაზის ცენტრში იყო ინსტალაცია „აბრეშუმის პარკის ოთახი“, აბრეშუმის მუზეუმის ფოტოკოლექციით შთაგონებული და გაფორმებული სამედიტაციო სივრცე; თუთის ოთახში კი ფოთლები იყო წარმოდგენილი, რომლებზეც ხელოვანმა მუზეუმის კოლექციაში არსებული პორტრეტები ლაზერული გრავირებით გამოხატა, ნამუშევრის ფორმით კი სამუზეუმო მასალისა და კოლექტიური მეხსიერების სათუთ ხასიათზე მიგვანიშნა.<sup>11</sup>

---

Didube District of Tbilisi [თუთის ხის მარშრუტი თბილისის დიდუბის რაიონში]. In: D. Chigholashvili, N. Palavandishvili, and M. Splint, eds. 2019. *Tbilisi – It's Complicated*. Eindhoven: Onomatopée, pp.89-98.

<sup>10</sup> პროექტის კონცეფცია და ინფორმაცია პირველი გამოფენის, „ფოთლისმჭამელების“ შესახებ შეგიძლიათ იხილოთ ამ [ბმულზე](#).

<sup>11</sup> დამატებითი ინფორმაციისთვის ამ [ბმულზე](#) იხილეთ ბლოგპოსტი: ჭილოლაშვილი, დ., 2021. *უექსპონატო: თუთის ხეებზე მედიტაცია*. <https://silkmuseumblog.ge/>



ქეროლენ პეტერსონის ინსტალაცია თუთის ოთახში, 2021 წ.

მინის ნეგატივებიც, სხვა ექსპონატების მსგავსად, ასეთივე ხასიათისაა და მათი ნახვა გაციფრულების შემდეგ გახდა შესაძლებელი. ვიმედოვნებ, რომ აბრეშუმის მუზეუმის კოლექციები და ახალი ეტაპი მომავალშიც ბევრ სტუმარს აღაფრთოვანებს და მრავალი საინტერესო ნამუშევრის შთაგონებაც გახდება. არ ვიცი, განახლებულ მუზეუმში ეს ვიზუალური მასალა როგორ გამოიფინება. არც ის ვიცი, თუ როგორი იქნება თვითონ თუთის ოთახის სივრცეც. ვვარაუდობ, რომ ექსპოზიცია არსებითად შეიცვლება. მაგრამ როგორც არ უნდა გადალაგდეს ექსპონატები და სხვადასხვა პერიოდის ვიზუალური ეთნოგრაფიული მასალა, როგორი ნამუშევრებიც არ უნდა შეიქმნას ამ ფოტოსურათების გამოყენებით, რატექნოლოგიური მიღწევითაც არ უნდა იყოს ისინი ნაჩვენები, ამ ფოტოების სიღრმისეული ნახვა და გაგება შეუძლებელი იქნება აბრეშუმის მუზეუმის ერთიანი ნარატივის გარეშე, რომელიც დატოტვილი ფოთლებიანი ხესავითაა, ძველი ღეროთი და ღრმად გადგმული ფესვებით.

## **ფოტოსურათები აბრეშუმის სახელმწიფო მუზეუმის კოლექციიდან:**

დასახელებები მოცემულია მუზეუმის საინვენტარო წიგნის შესაბამისად. ავტორები და თარიღები მითითებულია იმ შემთხვევაში, სადაც არსებობს ეს ინფორმაცია.

**SP6362** / გივი ალექსიძე ფესვთა სისტემის ჩვენებისას თეთრ ფონზე.

**SP1064** / ადგილობრივი ტიპის სანერგე. აზერბაიჯანი, ასტარა, სოფ. შახ-აგაჩი, 1895 წ., ფოტოგრაფი: კონსტანტინე ზანისი.

**SP6003 & SP6005** / ქალი და მამაკაცი თუთის პლანტაციაში, ლაგოდეხის ნარგაობის გამოკვლევა, 1934 წ.

**SP6048** / სომხეთისა და აზერბაიჯანის თუთის ნარგაობის გამოკვლევა ტ. ჯაფარიძის მონაწილეობით: მამაკაცი მაღალი ხეების ფონზე, 1930 წ.

**SP6085** / მამაკაცი პლანტაციაში ნერგების გაზომვისას, 1932 წ.

**SP6034** / სომხეთისა და აზერბაიჯანის თუთის ნარგაობის გამოკვლევა ტ. ჯაფარიძის მონაწილეობით: მამაკაცი ნერგების გაზომვისას, 1930 წ.

**SP6209** / მამაკაცი ახლადამოზრდილი ნერგების გაზომვისას, 1936 წ.

**SP6119** / სოლომონ ბეზარაშვილის ექსპერიმენტები: ფოთლიან მაღალ ნერგებთან მომუშავე ქალი, 1934 წ.

**SP6248** / ორი მამაკაცი პლანტაციაში ნერგისთვის ნეიტრალური ფონის გაჭიმვისას.

**SP6249** / ნერგი პლანტაციაში ნეიტრალური ფონითა და საზომით.

**SP6077** / სოლომონ ბეზარაშვილის ექსპერიმენტები: სამი ნერგი პლანტაციაში, ნეიტრალურ ფონზე.

**SP6230** / „თბილისური“ ჯიშის თუთის ფოთლიანი ტოტი ნეიტრალურ ფონზე.

**SP6313** / თუთის ორი უფოთლო ღერო ფესვებით, რეტუშირებულ ფონზე.

**SP1335** / ცხაკაია [დღევანდელი სენაკი]. ნოსირის დაფნის საბჭოთა მეურნეობა. 1986 წლის თუთის ნამყენები. (ექსპონატის წარწერის მიხედვით)

**SP6241** / 4 ადამიანი ნერგების დარგვისას უფოთლო სანერგეში, 1950-იანი წლები.

**SP6159** / თუთის პლანტაციაში მდგომი ქალი.

**SP6163** / თუთის პლანტაციაში ფოთლებს შორის მდგომი ქალი.

**ქეროლენ პეტერსონის ინსტალაცია თუთის ოთახში** / პროექტი „უექსპონატო“, 2021 წ. ფოტოები: დათა ჭილოლაშვილი, ქეროლენ პეტერსონი.

ტექსტი შეიქმნა მუზეოგრაფიის პროექტის კვლევითი ნაწილის ფარგლებში და განხორციელდა „მთლიანად ან ნაწილობრივ ფრანკოფონი დედაქალაქებისა და მეტროპოლიების მერებისა და ხელმძღვანელთა საერთაშორისო ასოციაცია“ (“AIMF”)-ის დაფინანსებით.