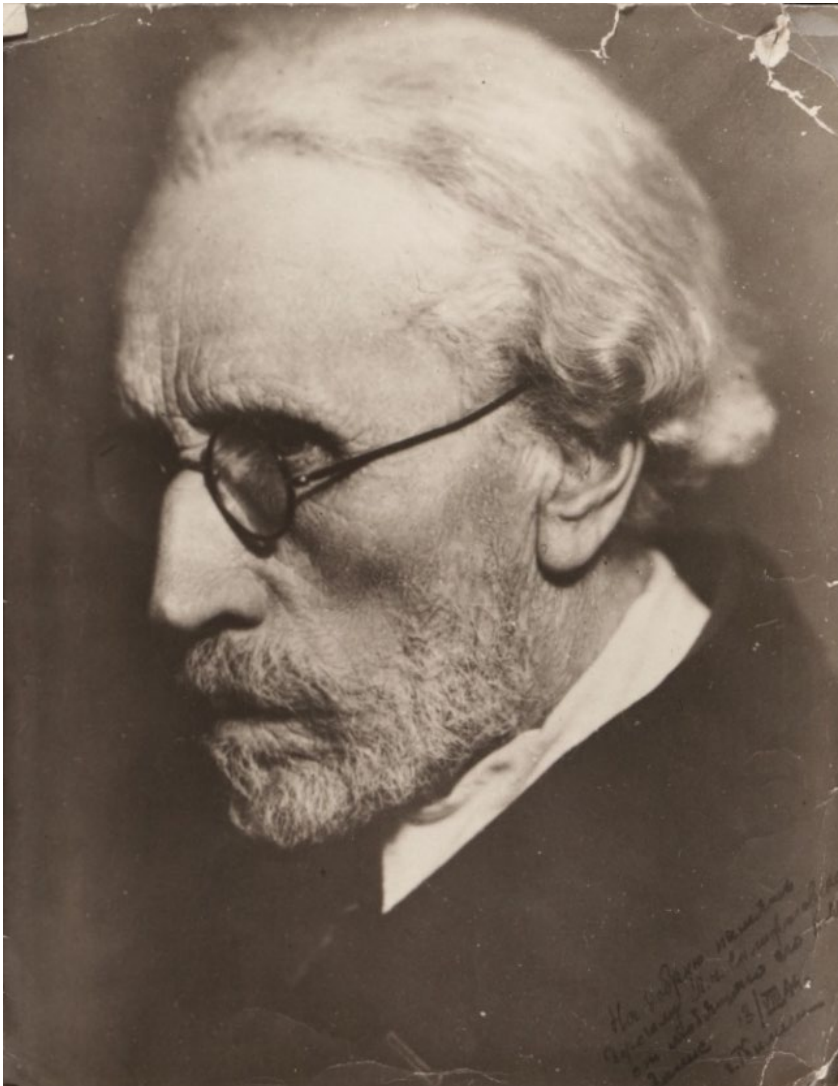


კონსტანტინე მათეს ძე ზანისი (1864-1947)

ფოტოგრაფის შემოქმედების ისტორიული მიმოხილვა

ნინო დანდავა, 2023

კონსტანტინე მათეს ძე ზანისი (1864-1947)
ფოტოგრაფის შემოქმედების ისტორიული მიმოხილვა



SP1282. კონსტანტინე ზანისის პორტრეტი.
თბილისი. 1944 წ.

კონსტანტინე ზანისი ერთ-ერთი ყველაზე ნაყოფიერი ხელოვანი იყო იმ პროფესიონალ ფოტოგრაფთა შორის, რომლებიც მეცხრამეტე საუკუნის მიწურულიდან მოყოლებული, მეოცე საუკუნის პირველი ათწლეულების ჩათვლით, საქართველოში მუშაობდნენ. მისი შემოქმედება თითქმის თანაბრად გასწვდა როგორც რუსეთის იმპერიისდროინდელ, ისე საბჭოთა კოლონიურ პერიოდს. ზანისი იყო კავკასიის მეაბრეშუმეობის სადგურის ფოტოგრაფი, კავკასიის სამხედრო ოლქის სამხედრო ტოპოგრაფიული განყოფილების ფოტოგრაფიის ხელმძღვანელი 1904 წლიდან, კავკასიის ფოტოგრაფიული საზოგადოების მმართველობის წევრი.¹ სამხედრო ტოპოგრაფიაში მუშაობა მან საბჭოთა ხელისუფლების დროსაც გააგრძელა. საერთოდ, ოკუპაციის შემდეგ იგი აქტიურ ფოტოგრაფად დარჩა,

მონაწილეობდა გამოფენებში, 1936 წელს კი საბჭოთა შრომის გმირის წოდებაც მიენიჭა.² თუკი ბოლშევიკებთან თანამშრომლობის წლებში ზანისის სახელი მეტწილად ფოტოგრაფიასთან ასოცირდებოდა, საბჭოთამდელ ეპოქაში მისი მოღვაწეობა ფოტოგრაფიასთან ერთად, სხვა დარგებსაც მოიცავდა: მეაბრეშუმეობას, მეფუტკრეობას, სხვადასხვა სახელოვნებო თუ არასახელოვნებო კავშირსა და საზოგადოებაში მუშაობას. ეს კვლევა ზანისის პრესაბჭოთა კომპლექსური მემკვიდრეობის მიმოხილვას გთავაზობთ.

ზანისების ოჯახი ალექსანდროპოლიდან (დღევანდელი გიუმრი) ტფილისში საცხოვრებლად 1878 წელს გადავიდა, როდესაც კონსტანტინე 14 წლის იყო.³ საშუალო განათლება მან ტფილისის რეალურ სასწავლებელში მიიღო. 1891 წელს ზანისი კავკასიის მეაბრეშუმეობის სადგურში აბრეშუმის პარკის ამომხვევად მიიღეს.⁴ 1893 წელს უმცროს მეაბრეშუმედ, 1895 წელს კი – ერთ-ერთი განყოფილების ხელმძღვანელად დაინიშნა. 1903 წელს ზანისმა დატოვა სამსახური.⁵ სადგურის განვითარებას მან თავისი ცხოვრებისა და შემოქმედების ათ წელიწადზე მეტი მიუძღვნა.⁶

კავკასიის მეაბრეშუმეობის სადგური ტფილისში მუშთაიდის ბაღის ტერიტორიაზე 1887 წელს ბუნებისმეტყველის, ნიკოლაი შავროვის (1858-1915) ინიციატივით დაარსდა. რუსეთის იმპერიის მასშტაბით სადგურს მეაბრეშუმეობის სისტემური შესწავლის ცენტრის ფუნქცია მიენიჭა.⁷ მის მთავარ მიზნებს შორის იყო: კავკასიაში მეაბრეშუმეობის გაუმჯობესება, აბრეშუმის ჭიის ადგილობრივი ჯიშების შესწავლა, მეაბრეშუმეების აღზრდა, საგანმანათლებლო საქმიანობა, დაინტერესებული პირებისთვის თეორიული და პრაქტიკული საკითხების გაცნობა.⁸

მეაბრეშუმეობისა და მეფუტკრეობის შესახებ ცოდნის გავრცელებას სადგური ეწეოდა სასწავლო კურსების, პრაქტიკული მეცადინეობებისა და ლექციების მეშვეობით, აბრეშუმის ჭიის დემონსტრაციული გამოკვების ორგანიზებით, მუზეუმის კოლექციების თავმოყრით, სასწავლო კოლექციების გავრცელებით, გამოფენების მოწყობით და ა.შ.⁹

1886 წელს მთავარი შენობის პროექტი თბილისელმა არქიტექტორმა, ალბერტ ზალცმანმა (1833–1897) შეადგინა, სადგურის შენობების გაფართოებული, საბოლოო პროექტის ავტორი კი პოლონელი არქიტექტორი, ალექსანდრე შიმკევიჩია (1858–1907).¹⁰ მთავარი ნაგებობის მშენებლობა 1891 წელს დასრულდა.¹¹ მოეწყო ზოოლოგიური, ქიმიური და აბრეშუმის გამოსაცდელი ლაბორატორიები, ასევე ბიბლიოთეკა, მუზეუმი, თანამშრომლების სამუშაო ოთახები და საცხოვრებელი, შენობის გუმბათში კი სადგურის ფოტოგრაფიული ლაბორატორია განთავსდა.¹² სწორედ ამ ლაბორატორიაში დაუღალავად



SP1001. კავკასიის მეაბრეშუმეობის სადგურის მთავარი შენობის წინა ფასადი (რეტეშირებული). თბილისი. 1892 წ. კონსტანტინე ზანიშვილის ფოტო

მუშაობისას, ლაბორატორიის გამგემ, კონსტანტინე ზანიშვილმა, 1891-1903 წლებში, სადგურის სხვა სამუშაო მოვალეობების შესრულების პარალელურად, დიდძალი ფოტოგრაფიული მემკვიდრეობა შექმნა.

ფოტოგრაფიული ლაბორატორია სამი განყოფილებისგან შედგებოდა. ყველაზე დიდი იყო პირველი განყოფილება, რომლის განათების ძირითად წყაროს ჩრდილოეთის მხრიდან განთავსებული ფანჯრები და შუშის სახურავი წარმოადგენდა. ფანჯრებსა და შუშის სახურავზე, ფოტოგადაღების დროს შუქის სარეგულაციოდ ფარდები იყო დამაგრებული. მეორე განყოფილებაში ნეგატივების გამჟღავნება მიმდინარეობდა. ის დიდი მაგიდით, წყლის ონკანითა და ნიჟარით იყო აღჭურვილი. მესამე განყოფილებას საწყობად იყენებდნენ და მას ფანჯრები საერთოდ არ ჰქონდა. საწყობში ინახებოდა სამუშაო ინსტრუმენტები, ნეგატივების შესანახი კარადა და სხვა მოწყობილობები. ლაბორატორია ფლობდა კამერას შტეინგელის (Steinheil) ობიექტივით, კოდაკის რამდენიმე აპარატსა და პრინტერს (გამადიდებლს).¹³

სადგურში არსებობდა რეიხერტის (Reichert) სისტემის მიკროფოტოგრაფიული აპარატიც, რომელიც აბრეშუმის გამოსაცდელ ლაბორატორიაში იყო

განთავსებული. გასამჟღავნებელი ოთახები განთავსებული იყო სადგურის დირექტორის კაბინეტთან, მთავარი შენობის ნახევრადსარდაფში (ცხელ ამინდში სამუშაოდ) და თანამშრომლებისთვის განკუთვნილ სხვა შენობაშიც.¹⁴

ფოტოლაბორატორია ასრულებდა ყოველგვარ ფოტოგრაფიულ საქმიანობას, რომელიც სადგურს სამუშაო პროცესში სჭირდებოდა. აქ მჟღავნდებოდა და იბეჭდებოდა სადგურის თანამშრომლების მიერ მივლინებებისას გადაღებული ფოტოები; ლაბორატორია ამარაგებდა სადგურს საგამოფენო ფოტოგრაფიული ანაბეჭდებით. ლაბორატორიაში დაიბეჭდა აბრეშუმის ჭიის ისტორიასა და პათოლოგიასთან დაკავშირებული ფოტოები, ასევე კავკასიაში, მცირე აზიასა და დასავლეთ ევროპაში თუთის მოყვანის, აბრეშუმის წარმოების, მეფუტკრეობის თემებზე გადაღებული ფოტოები, მეცნიერების პორტრეტები და ა.შ.¹⁵

კონსტანტინე ზანისის გარდა, 1888–1907 წლებში, სხვადასხვა დროს, სადგურში ფოტოგრაფიულ საქმიანობას ეწეოდნენ სადგურის ხელმძღვანელი ნიკოლაი შავროვი და თანამშრომლები: გრიგოლ სუნდუკიანი¹⁶, ვლადიმირ ივანოვი¹⁷



SP1085. ადგილობრივი საჭიე ნაგებობა. ბელაქანი, აზერბაიჯანი.
1895 წ. კონსტანტინე ზანისის ფოტო

და ვლადიმირ ზეიდლიცი¹⁸. სადგურის ფოტოკოლექციაში ასევე თავმოყრილი იყო ალექსანდრ კობიულკინისა¹⁹ და ი. ფ. მარკევიჩის²⁰ ფოტოები, თუმცა, ამ ორ უკანასკნელთაგან სადგურის თანამშრომელი არც ერთი ყოფილა. 1907 წელს სადგურმა გამოსცა საკუთარ კოლექციებში არსებული ფოტოების სრული კატალოგი, სადაც ზემოთ ნახსენები ფოტოგრაფების მიერ სადგურის დაარსებიდან 1907 წლამდე გადაღებული ყველა ფოტოა აღნუსხული, სათაურის, გადაღების წლისა და ავტორის მითითებით.²¹ ეს წიგნი ფასდაუდებელი წყაროა აბრეშუმის მუზეუმის კოლექციების შესასწავლად. კატალოგის გამოცემა აგრეთვე მეტყველებს, თუ რამდენად კარგად ჰქონდა სადგურს სისტემატიზებული საარქივო ერთეულები და ამავდროულად, რაოდენ დიდ მნიშვნელობას ანიჭებდა იგი ფოტოგრაფიულ მედიუმს.

მუზეუმი ფოტოგრაფიას რამდენიმე მიმართულებით იყენებდა, კერძოდ, როგორც საკუთარი საქმიანობის დოკუმენტირების, ისე სადგურში მიმდინარე სამუშაოების შესახებ ადგილობრივად თუ უცხოეთში ინფორმაციის გავრცელების, მეაბრეშუმეობისა და მეფუტკრეობის პოპულარიზაციისა და საგანმანათლებლო მიზნების მისაღწევ საშუალებას.



SP1286. პარკის გამყიდველი თათრები. აღდაში, აზერბაიჯანი.
1892 წ. კონსტანტინე ზანისის ფოტო

გამოფენებსა და კონკურსებზე, რომლებზეც კავკასიის მეაბრეშუმეობის სადგური უცხოეთისა თუ რუსეთის იმპერიის მასშტაბით მონაწილეობდა, მის მიერ ექსპონირებულ სადემონსტრაციო მასალებს შორის თითქმის ყოველთვის იყო ფოტოსურათები. სადგურის შენობების ექსტერიერებისა და ინტერიერების, ბაღების, ტფილისსა და ზოგადად კავკასიის მეაბრეშუმეობისა და მეფუტკრეობის მეურნეობების, სადგურის სამუშაო პროცესის ამსახველი ფოტოები, რომელთა მნიშვნელოვანი ნაწილი სწორედ კონსტანტინე ზანისის მიერ იყო გადაღებული, წარდგენილ იქნა შემდეგ გამოფენებზე: მოსკოვის ზოოლოგიური და ბოტანიკისა და აკლიმატიზაციის გამოფენები (1892), კოლუმბის საერთაშორისო გამოფენა ჩიკაგოში (1893), სრულიად რუსეთის მეფუტკრეობის გამოფენა სანკტ-პეტერბურგში (1893), სრულიად რუსეთის მეხილეობის გამოფენა (1894), სრულიად რუსეთის სამხატვრო-საწარმოო გამოფენა ნიჟნი-ნოვგოროდში (1896), კიევის სასოფლო-სამეურნეო და საწარმოო გამოფენა (1897), პარიზის მსოფლიო გამოფენა (1900), მეფუტკრეობის საერთაშორისო გამოფენა ლანში (1901), კავკასიის სასოფლო-სამეურნეო და საწარმოო საიუბილეო გამოფენა ტფილისში (1901), სრულიად რუსეთის სამრეწველო-კუსტარული გამოფენა (1902), მემცენარეობის პირველი გამოფენა გაგრაში (1903).²²



SP7145. ძაფის ამოხვევა იტალიურ ორთქლის დაზგებზე კავკასიის მეაბრეშუმეობის სადგურში. თბილისი. 1893 წ. კონსტანტინე ზანისის ფოტო

გარდა ამისა, ზანისი ეწეოდა კავკასიის მეაბრეშუმეობის სადგურის მიერ სხვადასხვა გამოფენაზე წარსადგენი სადემონსტრაციო მასალების ფოტოდოკუმენტირებას (მაგალითად, სანკტ-პეტერბურგში სრულიად რუსეთის მებაღეობის (1890), ჩიკაგოში კოლუმბის საერთაშორისო, პარიზის მსოფლიო გამოფენისთვის მომზადებული ექსპონატების ფოტოსურათები).²³ ზოგიერთ შემთხვევაში, ზანისი უშუალოდ იყო მივლენილი გამოფენებზე, სადაც აფიქსირებდა როგორც სადგურის მიერ გამოფენილ ექსპონატებს, ისე მთლიანად გამოფენების საექსპოზიციო სივრცეებსა და მიმდინარეობას. ამგვარად მან გადაიღო შემდეგი გამოფენები: სრულიად რუსეთის სამხატვრო-საწარმოო გამოფენა ნიჟნი-ნოვგოროდში, მებაღეობის კულტურების პირველი კავკასიური გამოფენა ტფილისში 1897 წელს, მებაღეობის კულტურების მეორე კავკასიური გამოფენა ტფილისში 1898 წელს, მეფუტკრეობის რუსული საზოგადოების გამოფენა ტფილისში 1898 წელს, სასოფლო-სამეურნეო და სასწავლო-სამეცნიერო საქმის გამოფენა ტფილისში 1899 წელს, მებაღეობის კულტურების გამოფენა სოხუმში, მებაღეობის კულტურების გამოფენა ბათუმში 1900 წელს, კავკასიის სასოფლო-სამეურნეო და საწარმოო საიუბილეო გამოფენა ტფილისში.²⁴

1899 წელს მიწათმოქმედებისა და სახელმწიფო ქონებათა მინისტრის წარმომადგენლისგან ზანისმა მიიღო დავალება პარიზის მსოფლიო გამოფენისათვის დაემზადებინა სხვადასხვა ნაყოფის მოდელები, რომლებიც კავკასიაში ხარობდნენ. ზანისის მიერ დამზადებული მოდელები დახვეწილობითა და ორიგინალთან სრული მსგავსებით გამოირჩეოდნენ. მოდელების ნაწილი ივნისში გაგზავნილ იქნა პეტერბურგში, მიწათმოქმედებისა და სახელმწიფო ქონებათა სამინისტროში.²⁵

კონსტანტინე ზანისი მეაბრეშუმეობის სადგურში ინსტრუქტორის მოვალეობასაც ასრულებდა. ინსტრუქტორის ფუნქციებს შორის იყო: პრაქტიკული რაციონალური ცოდნის გავრცელება მეაბრეშუმეობის, თუთის მოყვანის, აბრეშუმის დამუშავების, მეფუტკრეობის მიმართულებებით, ამ საქმიანობის განვითარების ხელშეწყობა მათთვის განაწილებული რაიონების მიხედვით, საქმიანობაში ჩაბმის მსურველი პირების დახმარება. აქედან პირველი მიზნის მისაღწევად მათ უწევდათ თუთის მეურნეობების, საჭიე ბინების მოწყობის, ჭიის გამოკვებისა და სხვა საქმიანობების მეთვალყურეობა, მეაბრეშუმეობის ინფორმირება, აბრეშუმის პარკების გასაღებაში დახმარება და სხვ.²⁶ ინსტრუქტორებს ასევე ევალუბოდათ მეაბრეშუმეობისა და მეფუტკრეობის მდგომარეობაზე ცნობების მოძიება და ანგარიშების მომზადება.²⁷ საინსტრუქტორო საქმიანობაში ზანისი 1892 წლიდან ჩაერთო. ამ წელს იგი ნიკოლაი შავროვთან ერთად ელიზავეტპოლის (დღევანდელი განჯა), ქიურდამირის, ბაქოს, ლენქორანის, არეშისა



**SP1246. აბრეშუმის დარაიას ქსოვა ადგილობრივ დაზგაზე.
ბახვი, საქართველო. 1893 წ. კონსტანტინე ზანისის ფოტო**

(დღევანდელი აღდაშის რაიონი) და ნუხის (დღევანდელი შაქის რაიონი) მაზრებსა და ზაქათალის ოლქში გაემგზავრა.²⁸

1894 წელს ზანისი ინსტრუქტორის რანგში სტუმრობდა კახეთს, ზაქათალის ოლქს და ასევე, ნუხის, არეშისა და გორის მაზრებს. მომდევნო 1895 წელს კახეთისა და ზაქათალის ოლქის გარდა, ზანისი გაემგზავრა შავიზღვისპირა რაიონსა და ბორჩალოს მაზრაში. 1896-1902 წლებში შავიზღვისპირა რაიონს ზანისი შვიდჯერ ესტუმრა.²⁹

საინსტრუქტორო საქმიანობის ანგარიშებს ზანისი სადგურის პერიოდულ გამოცემაში „Труды Кавказской Шелководственной Станции“ ბეჭდავდა. 1894-1904 წლებში მან სამი ანგარიში გამოაქვეყნა: „ტფილისის გუბერნიის სოფელ აწყურში გამგზავრების ანგარიში“³⁰, „გორის მაზრაში, კახეთსა და ზაქათალის ოლქში გამგზავრების ანგარიში“³¹ და „მეაბრეშუმეობა და მეფუტკრეობა შავიზღვისპირეთში 1897 წელს“³².



**SP1056. თუთის ტოტები ველური თეთრი ნაყოფით.
1900 წ. კონსტანტინე ზანისის ფოტო**

მეაბრეშუმეობის სადგურზე მუშაობის პერიოდში ზანისი უშუალოდ იყო ჩართული გამოფენა-კონკურსების ორგანიზებაშიც. მის მიერ მოეწყო მეაბრეშუმეობის პროდუქტების გამოფენა-კონკურსი დრანდაში 1898 წელს,³³ მეაბრეშუმეობის პროდუქტების გამოფენა-კონკურსი სოხუმსა და ნახიჩევანში (ერევნის გუბერნია) 1899 წელს.³⁴

1897 წლის ნოემბერში თბილისში გაიმართა მებალეობის გამოფენა. ეს იყო ბალის კულტურების პირველი კავკასიური გამოფენა, რომელიც მებალეობის რუსეთის საიმპერატორო საზოგადოების კავკასიის განყოფილებამ მოაწყო. განყოფილებას თავმჯდომარეობდა ნიკოლაი შავროვი. გამოფენის საორგანიზაციო ბიუროს წევრი იყო კონსტანტინე ზანისიც.³⁵ ბიურო მეაბრეშუმეობის სადგურში იყო განთავსებული. გამოფენის დასასრულს გაიცა დიპლომები. დიპლომებით დაჯილდოვდნენ მებალეები, მეტყევეები, მემამულეები, გლეხები, მეფუტკრეები, მეღვინეები, საუკეთესოდ მიჩნეული ბალები, მამულეები, სასოფლო-სამეურნეო პლანტაციები, სასწავლებლები, ასევე კავკასიის მეაბრეშუმეობის სადგური თუთის სამწლოვანი იაპონური და ჩინური ნერგებისთვის და სხვადასხვა ფორმაში კარგად გამოყვანილი თუთის

ხეებისთვის. გამოფენაზე მცირე ოქროს მედალი დაიმსახურა კონსტანინე ზანისმაც – მევენახეობისა და მეღვინეობის კოლექციის ფოტოებისთვის, რომელთაც, საგაზეთო მიმომხილველის მიხედვით, დიდი მნიშვნელობა ჰქონდათ კავკასიაში მევენახეობისა და მეღვინეობის შესასწავლად.³⁶

1898 წელს ზანისმა დიდი ძალისხმევა გასწია მებაღეობის კულტურების პირველი კავკასიური ყრილობის ორგანიზებისთვის. სხვებთან ერთად, ის ყრილობის საორგანიზაციო ბიუროში ირიცხებოდა.³⁷ ყრილობას სამუშაო სივრცე დაუთმო კავკასიის მეაბრეშუმეობის სადგურმა.³⁸

მიუხედავად იმისა, რომ კავკასიის მეაბრეშუმეობის სადგურში სამსახური ზანისმა 1903 წელს დაასრულა, მეაბრეშუმეობასთან კავშირს მოგვიანებითაც ინარჩუნებდა. 1915 წლის აპრილში იგი ამავე წელს დაარსებული კავკასიის მეაბრეშუმეობის საზოგადოების ხაზინადრად (ფინანსურ ხელმძღვანელად) აირჩიეს.³⁹ საზოგადოება მიზნად ისახავდა რეგიონში მეაბრეშუმეობისა და აბრეშუმის მრეწველობის განვითარებას. მისი დაარსების ინიციატორი მეაბრეშუმე იოსებ ქუთათელაძე იყო, რომელსაც ზანისი ჯერ კიდევ სადგურში მუშაობის პერიოდთან იცნობდა.⁴⁰

ზანისი იყო კავკასიის მეფუტკრეთა საზოგადოების წევრიც. 1898 წელს ზანისი მეფუტკრეთა ყრილობის ტფილისის სესიის ბიუროს წევრად აირჩიეს.⁴¹ ყრილობის ფარგლებში მას მეფუტკრეობის გამოფენის მოწყობა დაეკისრა. გამოფენისთვის კავკასიის მეაბრეშუმეობის სადგურთან სპეციალური პავილიონი მოეწყო. გამოფენაში მონაწილეობის სურვილი ყველა ცნობილმა ადგილობრივმა მეფუტკრემ გამოთქვა. გამოფენა გაიმართა კავკასიის მეაბრეშუმეობის სადგურის შენობაში.⁴²

ზანისის მეფუტკრეობით დაინტერესება, სავარაუდოდ, კავკასიის მეაბრეშუმეობის სადგურში მუშაობის შემდეგ დაიწყო. საერთოდ, როგორც მეაბრეშუმეობის, ისე მეფუტკრეობის მიმართულებით, სადგურმა დიდი გავლენა იქონია რუსეთის სხვადასხვა მხარეში ამ დარგების განვითარებასა და გაუმჯობესებაზე.⁴³

სადგურში საფუტკრე 1889 წელს ჩამოყალიბდა, როდესაც ტფილისში სასოფლო-სამეურნეო გამოფენის მეაბრეშუმეობისა და მეფუტკრეობის მეოთხე განყოფილების მოწყობა მეაბრეშუმეობის სადგურის ხელმძღვანელს, ნიკოლაი შავროვს დაევალა. შავროვის ინიციატივით სადგურში, თვალსაჩინოებისთვის, მომცრო საფუტკრე მოეწყო, აშენდა პავილიონი და დაირგა სათაფლე მცენარეები. საფუტკრის საფუძველზე სადგურმა ფუტკრის



SP5001.24. სხვადასხვა სისტემის სკები კავკასიის მეაბრეშუმეობის სადგურის სასწავლო საფუტკრეში. თბილისი. 1900 წ. კონსტანტინე ზანისის ფოტო

ანატომიური და ბიოლოგიური კოლექცია შექმნა, რომელმაც სათავე დაუდო საფუტკრის სხვა კოლექციებსა და სათაფლე მცენარეების ჰერბარიუმს.

გამოფენის მონაწილე კავკასიელი მეფუტკრეების უმრავლესობამ მხარი დაუჭირა სადგურის ინიციატივას და საფუტკრისა და მუზეუმისთვის სადგურს თავისი საექსპოზიციო მასალები შესწირა. გამოფენის დასასრულს სადგურმა ასევე მიიღო თაფლის კოლექციები და სკების ადგილობრივი მოდელები. სადგურის ბიბლიოთეკა კი შეივსო მეფუტკრეობასთან დაკავშირებული ლიტერატურით.⁴⁴ თანდათანობით საფუტკრე მეურნეობა გაიზარდა. 1902 წელს საფუტკრე მეურნეობა ფუტკრის 96 ოჯახისგან შედგებოდა და იყოფოდა სასწავლო და საწარმოო ნაწილებად.⁴⁵

1890 წლიდან მეაბრეშუმეობის კურსებთან ერთად, სადგურმა დაიწყო მეფუტკრეობასთან დაკავშირებული ლექციების შეთავაზება. თავიდან კურსები მიმდინარეობდა განსაზღვრული პროგრამის გარეშე, ხოლო 1891 წლიდან კურსების ორგანიზება დაიხვეწა და მიჰყვებოდა შემუშავებულ პროგრამას, დამტკიცებულს მინათმოქმედებისა და სახელმწიფო ქონებათა მინისტრის მიერ.⁴⁶



SP5002.129. პრაქტიკანტების მიერ ფუტკრის ნაყარის გადაყვანა ჩარჩოებიან სკაში კავკასიის მეაბრეშუმეობის სადგურში. თბილისი. 1893 წ. კონსტანტინე ზანისის ფოტო

კავკასიის მეაბრეშუმეობის სადგურში სამსახურის დატოვებიდან დიდი ხნის შემდეგაც, კონსტანტინე ზანისს ინტერესი ამ დარგის მიმართ არ დაუკარგავს. 1914 წლის იანვარში თბილისში მეფუტკრეების მცირე საკრედიტო ამხანაგობა დაარსდა. დამფუძნებელ კრებაზე გამგეობის თავმჯდომარედ კონსტანტინე ზანისი აირჩიეს.⁴⁷ ამხანაგობის კანტორა კავკასიის მეაბრეშუმეობის სადგურში იყო განთავსებული.

1914 წლის აპრილში, ერთწლიანი პერიოდით, ზანისი კავკასიის მეფუტკრეთა საზოგადოების საბჭოს ერთ-ერთ წევრი გახდა.⁴⁸ საზოგადოების მაისის შეკრებაზე არჩეულ იქნა კომისია კონსტანტინე ზანისის, გრიგოლ სუნდუკიანცის და ვლადიმირ ზეიდლიცის მონაწილეობით, რომელსაც უნდა შეექმნა და აღეჭურვა საზოგადოებასთან არსებული მუზეუმი.⁴⁹

მეფუტკრეთა საზოგადოების 1914 წლის სექტემბერში გამართულ შეხვედრაზე ზანისმა წაიკითხა მოხსენება კავკასიის სუბტროპიკულ რაიონში თაფლის წარმოებასთან დაკავშირებით. მისი დაკვირვებით, მაღალმთიან რეგიონებში უფრო მაღალი ხარისხის თაფლი მზადდებოდა, ვიდრე დაბლობში.⁵⁰

1916 წლის მაისში საზოგადოების საბჭოს შეხვედრაზე ზანისმა გამოთქვა აზრი საზოგადოების მიერ მეფუტკრეობის მცირე ილუსტრირებული სახელმძღვანელოს გამოცემის თაობაზე.⁵¹ საბჭო დადებითად გამოეხმაურა მის იდეას. გადაწყდა, შეეკრიბათ პუბლიკაციისთვის საჭირო მასალები, ხოლო სახელმძღვანელო პირველი მსოფლიო ომის დასრულების შემდგომ დაესტამბათ.⁵²

ამავე შეხვედრაზე განიხილეს მიწათმოქმედების დეპარტამენტის მიერ გამოცემული ცირკულარი, რომლითაც დეპარტამენტი საზოგადოებას სთხოვდა, გაეზიარებინა დეტალური ცნობები სკებისა და მეფუტკრეობის აღჭურვილობის დამამზადებელი სახელოსნოების, მათი წარმოების დონის ამაღლებისა და ახალი სახელოსნოების დაარსების შესაძლებლობის შესახებ. საჭირო ანგარიშის მოსამზადებლად საბჭომ შექმნა კომისია, რომელშიც სხვა წევრებთან ერთად, კონსტანტინე ზანისიც შედიოდა.⁵³

ჯერ კიდევ კავკასიის მეაბრეშუმეობის სადგურში მუშაობის დროს ზანისმა მეფუტკრეობის თემაზე მრავალი ფოტო გადაიღო. 1910-იანი წლებისთვის მას ჰქონდა მეფუტკრეობასთან დაკავშირებული ფოტოების დიდი კოლექცია, რომელიც კავკასიის მეფუტკრეობის საზოგადოებამ გამოიყენა და შერჩეული ფოტოები ალბომის სახით გამოსცა („Альбом Кавказских Пасек“). ალბომში, რომელსაც მეფუტკრეობის სპეციალისტის და მეაბრეშუმეობის სადგურის დროიდან ზანისის კოლეგის, კონსტანტინ გორბაჩევის ბოლოსიტყვაობა ახლავს, არ არის მითითებული მისი გამოცემის თარიღი.⁵⁴ თუმცა, სავარაუდოდ,

ის 1915 ან 1916 წელს არის გამოცემული. საქმე იმაშია, რომ 1916 წლის მაისში კავკასიის მეფუტკრეობის საზოგადოებამ ზემოთ დასახელებული ალბომისთვის ნიკოლოზ რომანოვისგან მადლობის შეტყობინება მიიღო⁵⁵. ვინაიდან ნიკოლოზ რომანოვი (უმცროსი) კავკასიაში მეფისნაცვლად 1915 წლის აგვისტოს დასასრულს დაინიშნა, უნდა ვივარაუდოთ, რომ ალბომი გამოიცა 1915 წლის აგვისტოსა და 1916 წლის მაისს შორის.

„კავკასიის საფუტკრეების ალბომი“ ზანისის 48 ფოტოს აერთიანებს. ფოტოები ლენქორანის, დუშეთის, ბორჩალოს, ახალციხის, ნუხის, შუშისა და სხვა მაზრებში, აჭარაში, გურიასა და იმერეთში, ბაქოსა და ტფილისის გუბერნიებში, დაღესტანსა და კავკასიის სხვა ადგილებშია გადაღებული. მათზე ასახულია კავკასიური სკები, საფუტკრე მეურნეობები, მომთაბარე საფუტკრეების გადატანა. უმეტეს შემთხვევაში, საინტერესო ლანდშაფტში ჩაფლული საფუტკრეების ანტურაჟში ყოველთვის ვხედავთ ადამიანებს: მეფუტკრეებს, მემამულეებს, გლეხებს, მათი ოჯახის წევრებს, ხშირად – ბავშვებსაც. ზანისის ამ ფოტოებზე ადამიანები სივრცითი მასშტაბის გასააზრებლად ჩასმული



**SP1277. ახალგაზრდა სომეხი ქალი აბრეშუმის
ნაციონალურ სამოსში. შემახა, აზერბაიჯანი.
1893 წ. კონსტანტინე ზანისის ფოტო**

ფიგურები არ არიან. მათი გამოსახულება ფოტოგრაფის მზერას ირეკლავს და ავტორის ეთნოგრაფიულ ინტერესზე მიგვანიშნებს. ამ ფოტოებით ზანისი, მეფუტკრეობასთან და სოფლის მეურნეობასთან დაკავშირებული საკითხების გარდა, კავკასიის მკვიდრ მოსახლეობას აკვირდება, გარედან სწავლობს მათ ხასიათებს და კულტურულ ნიშან-თვისებებს, რომლებსაც მეურნეობების განვითარებაში გარდამტეხ, ხშირად არაპოზიტიურ მნიშვნელობას მიაწერს. ფოტოების აღწერებსა თუ მოგზაურობების შესახებ დაწერილ ანგარიშებში მეურნეობებში ჩართულ ადამიანებს ზანისი იმ დროისთვის არსებული იმპერიული ლექსიკონით მოიხსენიებს – „туземец туземный“.

„კავკასიის საფუტკრეების ალბომი“ ტიპოგრაფიული წესით დასტამბული ერთადერთი ალბომია, რომელიც მის ცხოვრებაში გამოიცა. საქართველოს არქივებსა და მუზეუმებში შემორჩა ფოტოგრაფის სხვა ალბომები, თუმცა ისინი

არა ტიპოგრაფიულად დაბეჭდილი, არამედ მდიდრულად გაფორმებული, არამასობრივი წარმოების ფოტოგრაფიული კომპილაცია.⁵⁶

კონსტანტინე ზანისი ასევე იყო რუსეთის საიმპერატორო გეოგრაფიული საზოგადოების კავკასიის განყოფილების წევრი. 1914 წლის ივლისში განყოფილების ხელმძღვანელი, გრიგორი ჩურსინი,⁵⁷ ეთნოგრაფიული კვლევისა და ყარაჩაელების ეკონომიკური მდგომარეობის შესწავლის მიზნით, ყარაჩაიში გაემგზავრა.⁵⁸ მას ახლდა კონსტანტინე ზანისი, რომელსაც ყარაჩაელების და მათი ყოფის, საქმიანობის ამსახველი ფოტოების გადაღება დაევალა, და მეაბრეშუმეობის სადგურის მიერ სოხუმის რაიონის საფუტკრეებზე დასაკვირვებლად გაგზავნილი კონსტანტინე გორბაჩევიც.⁵⁹

ზანისის მდიდარი შემოქმედებითი მემკვიდრეობა მეტყველებს, თუ რამდენად ინტენსიურად იყენებდა იგი ფოტოგრაფიის მედიუმს სხვადასხვა მოვლენის თუ გარემოების ვიზუალური დოკუმენტირების პროცესში. ამავდროულად, მისთვის ფოტოგრაფია მხატვრული თვითგამოხატვის შესაძლებლობა იყო. ზანისის



SP1101. აბრეშუმის ჭიების გამოკვება კავკასიის მეაბრეშუმეობის სადგურის შუშის განყოფილებაში. სეიდლუ, ზემო ყარაბაღი. 1893 წ. კონსტანტინე ზანისის ფოტო

მნიშვნელოვანი წვლილი მიუძღვის საქართველოში ფოტოგრაფიის სახელოვნებო მიმართულებად აღიარებაში. ფოტოგრაფიის სახელოვნებო სტატუსის გაძლიერებას ზანისი ეწეოდა როგორც დამოუკიდებელი ხელოვანი და როგორც ტფილისის ნატიფ ხელოვნებათა საზოგადოების აქტიური წევრი, რომელიც 1912 წელს დაარსდა.⁶⁰ საზოგადოების წესდება დამტკიცდა 15 მაისს, ხოლო პირველი საერთო კრება ამავე წლის სექტემბერში გაიმართა.⁶¹ საზოგადოების საბჭოს წევრებს შორის იყვნენ კონსტანტინე ზანისი, რიხარდ-კარლ ზომმერი⁶², ბორის შებუევი⁶³, ა. ა. სიდორენკო, კონსტანტინ გორბაჩევი, მ. ი. სავენკოვი, პავლე თუმანიშვილი⁶⁴, ალექსანდრ მათიასევიჩი⁶⁵, მიქაელ მიქაელიან(ცი)⁶⁶, თავმჯდომარე – ფიოდორ აგაპიევი.⁶⁷ ზანისის გარდა, საბჭოში კიდევ ორი ფოტოგრაფი – დიმიტრი ერმაკოვი და ედუარდ კლარი – ირიცხებოდა.⁶⁸ საზოგადოების არსებობის საწყის ეტაპზე ზანისს ბიბლიოთეკარის დროებითი მოვალეობაც დაეკისრა.⁶⁹ მოგვიანებით ზანისი საზოგადოების ხაზინადრის ფუნქციასაც ასრულებდა.

განსხვავებით საქართველოში არსებული სხვა ადრინდელი და მოგვიანებით გახსნილი საზოგადოებებისგან, ტფილისის ნატიფ ხელოვნებათა საზოგადოება ღია იყო არა მხოლოდ პროფესიონალი მხატვრებისთვის, არამედ ადამიანებისთვის, რომლებსაც სხვადასხვა სახის შეხება ჰქონდათ



SP1124 . პირველი ასაკის ჭიის გამოკვება ადგილობრივი მეთოდით. მაშთალა, აზერბაიჯანი. 1892 წ. კონსტანტინე ზანისის ფოტო

ხელოვნებასთან, კონსტანტინ გორბაჩევის აზრით – „ხელოვნების ჭეშმარიტი მოყვარულებისთვის“.⁷⁰

საზოგადოება მიზნად ისახავდა კავკასიაში ნატიფი ხელოვნების განვითარების ხელშეწყობას. საამისოდ დაგეგმილი იყო სამხატვრო გამოფენების, ლექციების, ლიტერატურული, მუსიკალური და სამხატვრო საღამოების მოწყობა, ფერწერის, ქანდაკების, არქიტექტურისა და ფოტოგრაფიის მიმართულებით შეკვეთების მიღება, სკოლა-ატელიეს დაარსება, რომელიც მოემსახურებოდა ნამდვილ წევრებს, მოყვარულებსა და მოწაფეებს. არაერთი სხვა შემოქმედებითი საზოგადოებისგან განსხვავებით, ტფილისის ნატიფ ხელოვნებათა საზოგადოებაში აკრძალული იყო კარტისა და ლოტოს, და ზოგადად, ფულზე თამაში, რაც მრავალი ადამიანის აზრით, საზოგადოების განვითარებაზე ცუდად იმოქმედებდა. საზოგადოების წესდება, რომელიც ტფილისში 1912 წელს დაისტამბა კიდევ, ვრცელდებოდა კონსტანტინე ზანისთან კავკასიის სამხედრო ოლქის შტაბის ფოტოგრაფიაში.⁷¹

საზოგადოების მხატვრული პროგრამის პირველი ღონისძიება უნდა ყოფილიყო მხატვრული პლაკატების, რეკლამებისა და სხვა გრაფიკული ნამუშევრების გამოფენა. კონსტანტინე ზანისი მრავალი წლის განმავლობაში აგროვებდა რუსულ და სხვა უცხოურ პლაკატებს. 1912 წლისთვის იგი უკვე ფლობდა მდიდარ კოლექციას. საზოგადოებამ კონსტანტინე ზანისს მიმართა და სთხოვა, საზოგადოების ეგიდით მოწყობილ გამოფენაზე თავისი საინტერესო ექსპონატები წარმოედგინა.⁷² ამ გამოფენის ორგანიზებით საზოგადოება იმედოვნებდა შემოსავლის მიღებას, რაც არსებობის პირველ ხანებში მას მნიშვნელოვან დახმარებას გაუწევდა.

სამოქმედო პროგრამის მეორე ნაწილად საზოგადოება ადგილობრივი მხატვრების ნამუშევრების, შემდეგ კი მხატვრული ფოტოების, ნატიფი და გამოყენებითი ხელოვნების ნიმუშების გამოფენას განიხილავდა. საკუთარი შენობის მოპოვების შემდეგ, საზოგადოება ასევე გეგმავდა ნახატების პერმანენტული გამოფენის, ფოტოგრაფიის პრაქტიკული კურსების და ყოველკვირეული მხატვრული საღამოების ორგანიზებას.⁷³

საზოგადოების პირველ საერთო კრებაზე განხილული პროგრამული საკითხების მიხედვითაც კი ჩანს, თუ რამდენად დიდ ყურადღებას უთმობდნენ დამფუძნებლები ფოტოგრაფიას და ასევე, რამდენად მნიშვნელოვანი როლი შეიძლებოდა ეთამაშა მის არსებობაში კონსტანტინე ზანისს.

დაახლოებით წელიწადნახევარში, 1914 წლის იანვარში პლაკატებისა და ლითოგრაფიების გამოფენა მართლაც შედგა. მელიკ-აზარიანცის სახლში

გამართულ გამოფენაზე სამი ძირითადი კოლექცია იყო წარმოდგენილი, მათ შორის იყო არქიტექტორ ვ. გრიცენბერგის აფიშებისა და პლაკატების უმთავრესად გერმანული ნიმუშებისგან შემდგარი კოლექცია, კავკასიელი, რუსი და სხვა უცხოელი ავტორების მიერ შესრულებული სარეკლამო ხასიათის აფიშები და კონსტანტინე ზანისის მიერ შეკრებილი გრაფიკული ნამუშევრების კოლექცია. გამოფენის მიმომხილველის მიხედვით, „კოლექცია ისეთია, როგორსაც რამდენიმე ათეულ მანეთად ყველა ჩვენგანი შეადგენდა ნებისმიერ დროს, თუკი რამდენიმე წლის განმავლობაში გამოიწერდა ისეთი ჟურნალების კომპლექტებს, როგორიცაა Jugend, Kunst და ა.შ., ამოჭრიდა ილუსტრაციებს და დააკრავდა მათ ნაცრისფერ შესაფუთ ქაღალდზე. რთული სათქმელია, დეკორატიულ ხელოვნებასთან რა კავშირი აქვს ჩვეულებრივი ბეთის ნახატების ფოტოსურათებს, წმინდად ფერწერული პორტრეტების რეპროდუქციებს და ა.შ. ასეთი რეპროდუქციები ხომ კ. ზანისის კოლექციაში მრავლადაა.“⁷⁴ მიმომხილველი კრიტიკის ქარცეცხლში ატარებს არა მხოლოდ ზანისის კოლექციას, არამედ ექსპონირებული ობიექტების უმრავლესობას, ეჭვის ქვეშ აყენებს მათ შემოქმედებით ღირებულებას და ასკვნის, რომ მსგავსი კოლექციების დათვალიერება უფრო საინტერესო საკუთარ კაბინეტში იქნებოდა, ვიდრე გამოფენაზე.⁷⁵

წლების განმავლობაში ზანისი აქტიურად მონაწილეობდა ტფილისის ნატიფ ხელოვნებათა საზოგადოების ცხოვრებაში. 1916 წელს მისი თავმჯდომარეობით გამართულ კრებაზე ზანისმა დამსწრეებს 1913–1915 წლების ფინანსური ანგარიში წარუდგინა. ამ დროისთვის ის კვლავ განაგრძობდა საზოგადოების ხაზინადრად ყოფნას.⁷⁶ სამწლიან პერიოდში საზოგადოების შემოსავალმა 2029 მანეთი და 35 კაპიკი შეადგინა, გასავალმა კი – 1597 მანეთი. ამავე კრებაზე გაიმართა არჩევნები. საბჭოს წევრებად ერთი წლით აირჩიეს ზანისი (რომელიც ამავდროულად კვლავ რჩებოდა ხაზინადრად), კონსტანტინ გორბაჩევი, მ. ი. სავენკოვი, ბორის ფოგელი⁷⁷, ა. ა. სიდორენკო, ბორის შებუევი, ა. ნ. მირზოევი, ს. ლ. სუვოროვი და ფოტოგრაფი სამუელ მიჩნიკი. სარევიზიო კომისიის წევრებად დაინიშნენ ა. ი. ულიანოვი, მიქაელ მიქაელიან(ც)ი და ფოტოგრაფი ედუარდ კლარი.⁷⁸

საბჭოს ერთ-ერთ მომდევნო კრებაზე, რომელსაც ასევე ზანისი თავმჯდომარეობდა, გადაწყდა, მიმდინარე 1916 წლის დასასრულს გაემართათ გამოფენა. გამოფენაზე მონაწილეობის სურვილი იმთავითვე გამოთქვეს შემდეგმა მხატვრებმა: ბორის ფოგელი, ა. ა. სიდორენკო, ამაიაკ აკოფიანი⁷⁹, კონსტანტინ ტირი⁸⁰, მ. ი. სავენკოვი, ქალბატონი ვალიშევსკაია, ქალბატონი მ. კ. ზანისი, ქალბატონი შულცი, ბორის შებუევი, გიგო გაბაშვილი, ნიკოლაი სკლიფასოვსკი⁸¹ და სხვ.⁸² ზემოთ დასახელებული ქალი მხატვრების

შემოქმედება საქართველოში თითქმის არ არის ნაკვლევია ან ძალიან მწირი ინფორმაცია მოიპოვება.

1916 წელს ტფილისში დაარსდა კავკასიის ფოტოგრაფიული საზოგადოება. საზოგადოების დამფუძნებლები კონსტანტინე ზანისი, მედიცინის დოქტორი ედმუნდ მიხაილის ძე სობესტიანსკი, ნამდვილი სამოქალაქო მრჩეველი ალექსანდრ გოტფრიდის ძე გურკო, კოლეგიის მდივანი გეორგი მიხეილის ძე შუსტოვი და ინჟინერი-ტექნოლოგი ნიკოლაი ნიკოლაის ძე ბუდაევსკი იყვნენ.⁸³ 1916 წლის თებერვალში საზოგადოების ზემოხსენებულმა დამფუძნებლებმა ტფილისის გუბერნატორთან გაგზავნეს საზოგადოების წესდების პროექტი და საზოგადოების დარეგისტრირება სთხოვეს.⁸⁴ ტფილისის გუბერნიის ორგანომ (საგუბერნიო წარმომადგენლობამ)⁸⁵ 30 მარტს წესდება დაამტკიცა და საზოგადოება ოფიციალურად დაფუძნდა.⁸⁶

წესდების მიხედვით, საზოგადოებას რამდენიმე მიზანი ჰქონდა, მათ შორის: ფოტოგრაფიის წარმატებებისთვის თვალის დევნება; ფოტოგრაფიულ საქმიანობაში დახელოვნების ხელშეწყობა; სიძველეების, წარმტაცი ადგილების, სხვადასხვა ეთნოსის, მათი ჩვეულებების, საქმიანობისა და ადგილობრივი მოვლენების ფოტოგადაღება; მოყვარული ფოტოგრაფების ერთმანეთთან დაახლოება.⁸⁷

ზემოთ დასახელებული მიზნების მისაღწევად საზოგადოება აპირებდა მთელი რიგი ღონისძიებების გატარებას, მათ შორის: ფოტოგრაფიისა და მისი გამოყენების შესახებ მოხსენებების მოსმენა და განხილვა; კონკურსების, მუდმივი და მოძრავი გამოფენების გამართვა; მუზეუმის შექმნა; საჯარო ლექციებისა და ფოტოგრაფიული კურსების მოწყობა; წევრებისთვის ბიბლიოთეკის, პავილიონის, ლაბორატორიისა და ფოტოგრაფიული მოწყობილობების საწყობის გამართვა; კავკასიის სხვადასხვა ადგილას საზოგადოების განყოფილებების ორგანიზება; ალბომების, ბიოგრაფიული კვლევებისა და საკუთარი პერიოდული გამოცემის პუბლიკაცია.⁸⁸

საზოგადოება შედგებოდა საპატიო და ნამდვილი წევრებისგან. საზოგადოების წევრები, შესაძლოა, ყოფილიყვნენ ორივე სქესის წარმომადგენლები. წევრებს ჰქონდათ უფლება ფოტოგადაღება ეწარმოებინათ რუსეთის ნებისმიერ ადგილას, გარდა იმ ადგილებისა, სადაც ფოტოგადაღება კანონით იყო აკრძალული. მათ ასევე ენიჭებოდათ ფოტოგრაფიული პროცესისთვის აუცილებელი ქიმიური რეაქტივების შეძენის უფლება. არსებული უფლებების დამადასტურებელ მოწმობას წარმოადგენდა საზოგადოების გამგეობის მიერ წევრებისთვის გაცემული წლიური ბილეთები.⁸⁹

1916 წლის 13 მაისს გაიმართა საზოგადოების პირველი საერთო კრება. საზოგადოებაში განვერვიანების მსურველებს უნდა მიემართათ საცხოვრებელ მისამართებზე კონსტანტინე ზანისისთვის (ლორის-მელიქოვის N3) და ნიკოლაი ბუდაევსკისთვის (ვარდისუბნის N9) ან გოლოვინსკის გამზირზე მდებარე განკვევიჩის მაღაზიისა და კავკასიური ამხანაგობის ფოტოგრაფიული განყოფილებისთვის⁹⁰ ერევნის მოედანზე.⁹¹

რამდენიმე დღეში საერთო კრებას მოჰყვა საზოგადოების საბჭოს პირველი შეხვედრა, რომელზეც საბჭოს თავმჯდომარის ამხანაგად ვლადიმირ ივანოვი, მდივნად ს. ვ. ეფრემოვი, ხაზინადრად კი – სამუელ მიჩნიკი აირჩიეს.⁹² ფოტოგრაფიული კოოპერატივის შექმნის მიზნით, საბჭომ დაადგინა, რომ საზოგადოებას უნდა გამოეწერა ოდესისა და ვოლოგდის კოოპერატივების წესდებები. ასევე გადაწყდა, ინგლისიდან კოლექტიურად გამოეწერათ ფოტოგრაფიული მასალები საზოგადოების წევრებისთვის (ძირითადად, ნეგატივის ფირფიტები და საბეჭდი ქაღალდი). შეხვედრაზე ნიკოლაი ბუდაევსკისა და კონსტანტინე ზანისს დაევალათ, შეემუშავებინათ ფოტოგრაფიული კონკურსებისა და ექსკურსიების პროგრამა. ამ დროისთვის საზოგადოებაში 50 ადამიანი ირიცხებოდა.⁹³

ამავე წლის 3 ივნისს, ნიკოლაი ბუდაევსკის თავმჯდომარეობით, საზოგადოებამ გამართა პირველი რიგითი შეხვედრა, რომელიც დაიწყო ედმუნდ სობესტიანსკის მოხსენებით კინემატოგრაფიის შესახებ. მომხსენებელმა ისაუბრა კინემატოგრაფიის საფუძვლებზე, ასევე მედიუმის წარმოშობისა და განვითარების ისტორიაზე. საზოგადოების წევრებს მან 1832 წელს შექმნილი სტრობოსკოპი (ან ზოეტროპი) – კინემატოგრაფის წინაპარი მოწყობილობა და დებრის კინოკამერა წარუდგინა. თუმცა, ელექტროენერჯის მიწოდების შეფერხების გამო, მის მიერ დებრის კამერით გადაღებული კადრების ჩვენება ვერ შეძლო და წევრების წინაშე მხოლოდ კინოფირის დემონსტრირება მოახერხა.⁹⁴

შეკრებაზე ასევე განიხილეს ვლადიმირ ივანოვის მიერ შემუშავებული პროექტი საზოგადოების კონკურსების მოწყობის წესებისა და პროგრამის შესახებ, რამაც აზრთა დიდი გაცვლა-გამოცვლა გამოიწვია. დებატებში მონაწილეობდნენ ილია ზდანევიჩი, ედუარდ კლარი, კ. ს. სარქისოვი და სხვები. განიხილეს საკონკურსო ნამუშევრების საავტორო უფლებების საკითხიც. საზოგადოება კონკურსის ორგანიზებას 1916 წლის შემოდგომაზე გეგმავდა. კონკურსში მონაწილეობის მიღება შეეძლო ყველა დაინტერესებულ პირს, თანაც – უფასოდ. საკონკურსო პროგრამა ასე გამოიყურებოდა: 1. მხატვრული ფოტოგრაფია: ჟანრი, პორტრეტი, პეიზაჟი და ა.შ. ნამუშევრები თემებზე: ქარი, მთვარიანი ღამე, მწუხარება და ავტორის მიერ შერჩეული

დამატებითი თემა; 2. დოკუმენტური ფოტოგრაფია⁹⁵: კავკასიის ამა თუ იმ რეგიონის მახასიათებლების ამსახველი სურათები და ფოტოები, რომლებზეც კავკასიური რენჯის, ჩვეულებების, ძეგლების, სიძველეების მაგალითები იყო წარმოდგენილი.⁹⁶

საზოგადოების შემდგომი საქმიანობის შესახებ მასალებს ჯერჯერობით ვერ მივაკვლიეთ. არც ის ვიცით, თუ რა გავლენა იქონია მის არსებობაზე დაარსებიდან მალევე, ზედიზედ ორჯერ, დემოკრატიული რესპუბლიკის ჩამოყალიბებისა და შემდგომ, ქვეყნის საბჭოთა ოკუპაციის დროს საქართველოში შეცვლილმა პოლიტიკურმა ვითარებამ. ამ დროისთვის, 1916 წლის ზემოხსენებული გაზეთებისა და საარქივო მასალების მიხედვით, შეგვიძლია საზოგადოების შემდეგი წევრების იდენტიფიცირება: კონსტანტინე ზანისი, ედმუნდ სობესტიანსკი, ალექსანდრ გურკო, გეორგი შუსტოვი, ნიკოლაი ბუდაევსკი, სამუელ მიჩნიკი, ვლადიმირ ივანოვი, ს. ვ. ეფრემოვი, ილია ზდანევიჩი, ედუარდ კლარი და ვ. ს. სარქისოვი. კონსტანტინე ზანისის როლი კავკასიის ფოტოგრაფიული საზოგადოების შექმნასა და ფუნქციონირებაში უდავოდ მნიშვნელოვანი იყო. თუმცა, ზანისის მიერ საზოგადოებისთვის განეული სამსახურისა და ზოგადად, საზოგადოების მუშაობაზე ცნობების მოგროვება შემდგომი კვლევის საკითხია.

ნაყოფიერი შემოქმედებითი საქმიანობისთვის ზანისი არაერთხელ დაჯილდოვდა. 1897 წელს პირველ კავკასიურ ფოტოგრაფიულ გამოფენაზე ბავშვთა პორტრეტებისთვის მან ბრინჯაოს მედალი აიღო და ჟურნალის „Фотограф-Любитель“ რეცენზენტის კეთილგანწყობაც დაიმსახურა. რეცენზიის მიხედვით, ზანისის მიერ გამოფენილი ოთხი ფოტო ძალიან ბუნებრივად და სახასიათოდ გამოხატავდა სიცილსა და ცრემლებს.⁹⁷ კავკასიის სასოფლო-სამეურნეო და საწარმოო საიუბილეო გამოფენაზე ტფილისში ზანისს გადაეცა მცირე ოქროს მედალი „შრომისა და ცოდნისთვის“⁹⁸. 1915 წლის მარტში ტფილისში რუსეთის იმპერატორის ვიზიტის ფოტოგადაღებისთვის ზანისს, რომელიც ამ პერიოდში კვლავაც კავკასიის სამხედრო ოლქის შტაბის სამხედრო-ტოპოგრაფიული განყოფილების ფოტოგრაფიის ხელმძღვანელი იყო, „უმაღლესი მადლიერება“ გამოუცხადეს.⁹⁹

ეს კვლევა ზანისის შემოქმედებითი ცხოვრების მხოლოდ პირველი ნახევრის მიმოხილვას გთავაზობთ. ბევრი ცნობა, რომელიც მის მრავალმხრივ საქმიანობას ასახავს, მკითხველისთვის პირველად გახდა ხელმისაწვდომი. კონსტანტინე ზანისის მიერ დანატოვარი კომპლექსური ვიზუალური მემკვიდრეობის ღრმა ანალიზი ინტერდისციპლინარულ მიდგომას საჭიროებს. ფოტოგრაფის ბიოგრაფიის, მისი გვიანდელი პროფესიული საქმიანობის

შესწავლა და შემოქმედების ესთეტიკური თუ სხვა ასპექტების შეფასება აუცილებლად უნდა იქცეს შემდგომი კვლევების საგნად.

გამოყენებული ფოტოები დაცულია აბრეშუმის სახელმწიფო მუზეუმის კოლექციაში.

¹ Кавказский календарь на 1904 годъ: 59-й годъ. Тифлис, Тип. А. В. Кутателадзе, 1903. გვ. 496.

² გერსამია, გიორგი. http://www.photomuseum.org.ge/zanis/index_ge.htm. უკანასკნელი წვდომა: 16.08.2023.

³ Ibid.

⁴ Кавказская Шелководственная Станция. Ее устройство и деятельность с 1887 по 1905 год. Часть 1. Устройство станции. Тифлис, тип. К. П. Козловского, 1906. გვ. 193.

⁵ Ibid.

⁶ სადგურზე მუშაობდა სხვა ზანისიცი – ალექსანდრ მათეს ძე, სავარაუდოდ, კონსტანტინე ზანისის ძმა. დაამთავრა ტფილისის მიხაილოვის სახელოსნო სასწავლებლის კურსები. სადგურში მუშაობა 1892 წელს დაიწყო, მექანიკოსის თანამდებობაზე. 1903 წელს გარდაიცვალა. წყარო: 1906. Кавказская Шелководственная Станция. Ее устройство и деятельность с 1887 по 1905 год. Часть 1. Устройство станции. Тифлис, тип. К. П. Козловского, 1906. გვ. 194.

⁷ Кавказская Шелководственная Станция. Ее устройство и деятельность с 1887 по 1905 год. Часть 1. Устройство станции. Тифлис, тип. К. П. Козловского, 1906. გვ. 69.

⁸ Кавказская Шелководственная Станция. Ее устройство и деятельность с 1887 по 1905 год. Часть 1. Устройство станции. Тифлис, тип. К. П. Козловского, 1906. გვ. 68.

⁹ Кавказская Шелководственная Станция. Ее устройство и деятельность с 1887 по 1905 год. Часть 2. Деятельность станции. Тифлис, тип. К. П. Козловского, 1906. გვ. 28.

¹⁰ Кавказская Шелководственная Станция. Ее устройство и деятельность с 1887 по 1905 год. Часть 1. Устройство станции. Тифлис, тип. К. П. Козловского, 1906. გვ. 84.

¹¹ Кавказская Шелководственная Станция. Ее устройство и деятельность с 1887 по 1905 год. Часть 1. Устройство станции. Тифлис, тип. К. П. Козловского, 1906. გვ. 85.

¹² Кавказская Шелководственная Станция. Ее устройство и деятельность с 1887 по 1905 год. Часть 1. Устройство станции. Тифлис, тип. К. П. Козловского, 1906. გვ. 87.

¹³ Кавказская Шелководственная Станция. Ее устройство и деятельность с 1887 по 1905 год. Часть 1. Устройство станции. Тифлис, тип. К. П. Козловского, 1906. გვ. 106.

¹⁴ Ibid.

¹⁵ Кавказская Шелководственная Станция. Ее устройство и деятельность с 1887 по 1905 год. Часть 2. Деятельность станции. Тифлис, тип. К. П. Козловского, 1906. გვ. 17.

¹⁶ სუნდუკიანცი გრიგოლ გაბრიელის ძე – მეაბრეშუმე, მოყვარული ფოტოგრაფი. მიიღო საშუალო კლასიკური განათლება. 1892 წელს აბრეშუმის პარკის ამომხვევად დაიწყო მუშაობა კავკასიის მეაბრეშუმეობის სადგურში. ორ წელიწადში უმცროს, ხოლო 1899 წელს უფროს მეაბრეშუმედ დააწინაურეს. 1903 წელს გამწესდა განყოფილების გამგის თანამდებობაზე. წყარო: Кавказская Шелководственная Станция. Ее устройство и деятельность с 1887 по 1905 год. Часть 1. Устройство станции. Тифлис, тип. К. П. Козловского, 1906. გვ. 194

¹⁷ ივანოვი ვლადიმირი პავლეს ძე – (1866-?) სწავლობდა ტფილისის ალექსანდრეს სამასწავლებლო ინსტიტუტში. მეაბრეშუმეობას დაეუფლა კავკასიის მეაბრეშუმეობის სადგურსა და დასავლეთ ევროპაში. სადგურში მუშაობა მიკროსკოპისტი და მხმარედ დაიწყო. 1893 წელს კი მიკროსკოპისტი ასისტენტად დააწინაურეს. 1905 წლისთვის ასისტენტობას ტექნიკური კაბინეტისა და სადგურის ტექნიკური ნაწილის ხელმძღვანელობას უთავსებდა. ასევე იყო სადგურის ინსტრუქტორი. ავტორი / შემდგენელია პუბლიკაციისა Наставление к размотке коконов, Тифлис, тип. К. П. Козловского, 1899. იყო კავკასიის ფოტოგრაფიული საზოგადოების წევრი. წყარო: Кавказская Шелководственная Станция. Ее устройство и деятельность с 1887 по 1905 год. Часть 1. Устройство станции. Тифлис, тип. К. П. Козловского, 1906. გვ. 192.

¹⁸ ზეიდლიცი ვლადიმირ ანტონის ძე – სწავლობდა სტავროპოლის რეალურ სასწავლებელში. 1895 წელს უმცროს მიკროსკოპისტად მიიღეს კავკასიის მეაბრეშუმეობის სადგურში. მომდევნო წელს გადაიყვანეს უმცროსი, 1899 წელს კი – უფროსი მეაბრეშუმის თანამდებობაზე (წყარო:

Кавказская Шелководственная Станция. Ее устройство и деятельность с 1887 по 1905 год. Часть 1. Устройство станции. Тифлис, тип. К. П. Козловского, 1906. გვ. 197). კავკასიის მეაბრეშუმეობის სადგურის 1894 წლის შემდეგ აგებული შენობები ზეიდლიცის მეთვალყურეობის ქვეშ შენდებოდა. იგი ადგენდა ამ ნაგებობების პროექტებს (წყარო: Кавказская Шелководственная Станция. Ее устройство и деятельность с 1887 по 1905 год. Часть 1. Устройство станции. Тифлис, тип. К. П. Козловского, 1906. გვ. 99). ზეიდლიცი არის სადგურის მუზეუმის კოლექციებში შემავალი კავკასიის საფუტკრეების მოდელების ავტორი. მოდელები მან ზანისის ფოტოსურათების და ნიკოლაი შავროვის ნახატების მიხედვით სადგურის ლაბორატორიაში შეადგინა. (წყარო: Кавказская Шелководственная Станция. Ее устройство и деятельность с 1887 по 1905 год. Часть 1. Устройство станции. Тифлис, тип. К. П. Козловского, 1906. დანართი 2. გვ. 168).

¹⁹ კობიულკინი ალექსანდრ არკადის ძე – 1875 წელს დაამთავრა ნოვოროსიისკის უნივერსიტეტის ფიზიკა-მათემატიკის ფაკულტეტი. 1876 წელს სამსახური დაიწყო სახალხო განათლების სამინისტროს უწყებებში. სხვადასხვა დროს იყო ტფილისის ოლგა ფიოდროვნას ქალთა გიმნაზიებისა და პროგიმნაზიის ინსპექტორი, ასევე ტფილისის ვაჟთა მე-3 გიმნაზიის დირექტორი, 1903 წლიდან – ტფილისის მე-4 ქალთა გიმნაზიის პედაგოგიური საბჭოს თავმჯდომარე.

²⁰ მარკვეიჩი ლეონიდ იგნატის ძე – ფიგურირებს სადგურის თანამშრომლების 1905 წლის ჩამონათვალში. დაასრულა ალექსანდრეს სამასწავლებლო ინსტიტუტთან არსებული სასწავლებლის სამწლიანი კლასი ტფილისში. მეაბრეშუმეობას გაეცნო კავკასიის მეაბრეშუმეობის სადგურში, სადაც მიკროსკოპისტად 1893 წელს მიიღეს. სადგურში სამსახური დატოვა 1898 წელს. (წყარო: Кавказская Шелководственная Станция. Ее устройство и деятельность с 1887 по 1905 год. Часть 1. Устройство станции. Тифлис, тип. К. П. Козловского, 1906. გვ. 195)

²¹ Каталог коллекции фотографических снимковъ Кавказской Шелководственной станции. Тифлис, тип. К. П. Козловскаго, 1907.

²² Кавказская Шелководственная Станция. Ее устройство и деятельность с 1887 по 1905 год. Часть 2. Деятельность станции. Тифлис, тип. К. П. Козловского, 1906. გვ. 252-260.

²³ Каталог коллекции фотографических снимковъ Кавказской Шелководственной станции. Тифлис, тип. К. П. Козловскаго, 1907. გვ. 115, გვ. 124.

²⁴ Каталог коллекции фотографических снимковъ Кавказской Шелководственной станции. Тифлис, тип. К. П. Козловскаго, 1907. გვ. 115-125.

²⁵ გაზეთი კავკაზ. 1899, 24 ივნისი, N163, გვ. 2.

²⁶ Кавказская Шелководственная Станция. Ее устройство и деятельность с 1887 по 1905 год. Часть 2. Деятельность станции. Тифлис, тип. К. П. Козловского, 1906. გვ. 76.

²⁷ Кавказская Шелководственная Станция. Ее устройство и деятельность с 1887 по 1905 год. Часть 2. Деятельность станции. Тифлис, тип. К. П. Козловского, 1906. გვ. 77.

²⁸ Кавказская Шелководственная Станция. Ее устройство и деятельность с 1887 по 1905 год. Часть 2. Деятельность станции. Тифлис, тип. К. П. Козловского, 1906. გვ. 78.

²⁹ Кавказская Шелководственная Станция. Ее устройство и деятельность с 1887 по 1905 год. Часть 2. Деятельность станции. Тифлис, тип. К. П. Козловского, 1906. გვ. 79-81.

³⁰ Занис, Константин. „Отчет о поездке в сел. Ацхурь Тифлиской губернии“, Труды Кавказской Шелководственной Станции. 1894, Том VII, Выпуск I. გვ. 137-138.

³¹ Занис, Константин. „Отчет о поездке в Горийский уезд, Кахетию и Закатальский округ“, Труды Кавказской Шелководственной Станции. 1896, Том VIII, გვ. 28-30.

³² Занис, Константин. „Шелководство и пчеловодство на Черноморском побережьи в 1897 г“, Труды Кавказской Шелководственной Станции. 1904, Том XI, გვ. 90-99.

³³ Кавказская Шелководственная Станция. Ее устройство и деятельность с 1887 по 1905 год. Часть 2. Деятельность станции. Тифлис, тип. К. П. Козловского, 1906. გვ. 260.

³⁴ Кавказская Шелководственная Станция. Ее устройство и деятельность с 1887 по 1905 год. Часть 2. Деятельность станции. Тифлис, тип. К. П. Козловского, 1906. გვ. 261.

³⁵ გაზეთი კავკაზ. 1897, 29 სექტემბერი, N257, გვ. 1.

³⁶ გაზეთი კავკაზ. 1897, 3 ნოემბერი, N291, გვ. 1.

³⁷ გაზეთი კავკაზ. 1898, 4 აგვისტო, N204, გვ. 2.

³⁸ Кавказская Шелководственная Станция. Ее устройство и деятельность с 1887 по 1905 год. Часть 2. Деятельность станции. Тифлис, тип. К. П. Козловского, 1906. გვ. 256.

³⁹ გაზეთი კავკაზ. 1915 21 აპრილი, N89, გვ. 3.

⁴⁰ ქუთათელაძე იოსებ გიორგის ძე – დაასრულა ქუთაისის საქალაქო სასწავლებელი. პრაქტიკა გაიარა უმანის მინათმოქმედების სასწავლებელში. 1894 წელს კავკასიის მეაბრეშუმეობის სადგურში დაინიშნა უმცროს მიკროსკოპისტად. 1895 წელს დანიშნა უფროსი მიკროსკოპისტის თანამდებობაზე. 1896 წელს იქვე გადაიყვანეს უმცროსი მეაბრეშუმის პოზიციაზე, ხოლო 1897 წლიდან (მინიმუმ 1905 წლამდე) მუშაობდა უფროს მეაბრეშუმედ. წყარო: Кавказская Шелководственная Станция. Ее устройство и деятельность с 1887 по 1905 год. Часть 1. Устройство станции. Тифлис, тип. К. П. Козловского, 1906. გვ. 196

⁴¹ გაზეთი კავკაზ. 1898, 31 ივლისი, N200, გვ. 2.

⁴² Кавказская Шелководственная Станция. Ее устройство и деятельность с 1887 по 1905 год. Часть 2. Деятельность станции. Тифлис, тип. К. П. Козловского, 1906. გვ. 257.

⁴³ Кавказская Шелководственная Станция. Ее устройство и деятельность с 1887 по 1905 год. Часть 2. Деятельность станции. Тифлис, тип. К. П. Козловского, 1906. გვ. 248.

⁴⁴ Кавказская Шелководственная Станция. Ее устройство и деятельность с 1887 по 1905 год. Часть 1. Устройство станции. Тифлис, тип. К. П. Козловского, 1906. გვ. 161.

⁴⁵ Кавказская Шелководственная Станция. Ее устройство и деятельность с 1887 по 1905 год. Часть 1. Устройство станции. Тифлис, тип. К. П. Козловского, 1906. გვ. 164.

⁴⁶ Кавказская Шелководственная Станция. Ее устройство и деятельность с 1887 по 1905 год. Часть 2. Деятельность станции. Тифлис, тип. К. П. Козловского, 1906. გვ. 28.

⁴⁷ გაზეთი კავკაზი. 1914, 28 იანვარი, N22, გვ. 3.

⁴⁸ გაზეთი კავკაზი. 1914, 11 აპრილი, N81, გვ. 2.

⁴⁹ გაზეთი კავკაზი. 1914, 11 მაისი, N106, გვ. 3.

⁵⁰ გაზეთი კავკაზი. 1914, 23 სექტემბერი, N215, გვ. 3.

⁵¹ გაზეთი კავკაზი. 1916, 14 მაისი, N108, გვ. 3.

⁵² Ibid.

⁵³ Ibid.

⁵⁴ გორბაჩევი კონსტანტინ ალექსანდრეს ძე (1864–1936) – კავკასიური ფუტკრის მკვლევარი. 1887 წელს დაასრულა მოსკოვის უნივერსიტეტის საბუნებისმეტყველო-ისტორიული ფაკულტეტი. ამავდროულად დაიწყო კავკასიის მეაბრეშუმეობის სადგურში მიკროსკოპისტად. 1890 წელს დაინიშნა სადგურის ნუხის განყოფილების გამგედ (წყარო: Кавказская Шелководственная Станция. Ее устройство и деятельность с 1887 по 1905 год. Часть 1. Устройство станции. Тифлис, тип. К. П. Козловского, 1906. გვ. 193). გორბაჩევის პატივსაცემად კავკასიურ მთის ნაცრისფერ ფუტკარს მიენიჭა სახელწოდება *Apis Mellifera Caucasica Gorb.* 1914 წელს დაგეგმილი იყო მისი სახელის მინიჭება ქუთაისში მონყობილი ფუტკრების საავადმყოფოსთვის (წყარო: Kavkaz_1914_N106_MAY_11_P3).

⁵⁵ გაზეთი კავკაზი. 1916, 14 მაისი, N108, გვ. 3.

⁵⁶ საქართველოს ეროვნულ არქივში დაცულია კონსტანტინე ზანისის შემდეგი ალბომები: „მელვინეობა და მევენახეობა ამიერკავკასიაში“ (საარქივო ნომერი: A416. ფოტოების რაოდენობა: 31 ერთეული); „მელვინეობა და მევენახეობა ამიერკავკასიაში“ (საარქივო ნომერი: A417. ფოტოების რაოდენობა: 32 ერთეული); „კავკასიის მეაბრეშუმეობის სადგური“ (საარქივო ნომერი: A418. ფოტოების რაოდენობა: 37 ერთეული); „სუბტროპიკულ მცენარეთა კულტურა კავკასიაში“ (საარქივო ნომერი: A419. ფოტოების რაოდენობა: 34 ერთეული); „კავკასიის სასოფლო-სამეურნეო და სატყეო დანესებულებები“ (საარქივო ნომერი: A420. ფოტოების რაოდენობა: 43 ერთეული). საქართველოს აბრეშუმის მუზეუმში დაცულია ზანისის ალბომი: „კავკასიის მეაბრეშუმეობის სადგური. 1900“.

⁵⁷ ჩურსინი გრიგორი ფილიპეს ძე (1874–1930) – ეთნოგრაფი, კავკასიისმცოდნე, 1929 წლიდან ლენინგრადის უნივერსიტეტის ეთნოგრაფიის კათედრის პროფესორი.

⁵⁸ გაზეთი კავკაზი. 1914, 22 ივნისი, N140, გვ. 2.

⁵⁹ გაზეთი კავკაზი. 1914, 2 ივლისი, N148, გვ. 2.

⁶⁰ ეს საზოგადოება უნდა განვასხვავოთ კავკასიის ნატიფი ხელოვნების საზოგადოებისგან და ქართული სამხატვრო საზოგადოებისგან, რომელიც დაარსდა 1916 წელს ტფილისში. წყარო: საქართველოს ეროვნული არქივის ცენტრალური საისტორიო არქივი. ფონდი 36, აღწერა 1, საქმე N11).

⁶¹ გაზეთი კავკაზი. 1912, 23 სექტემბერი, N216, გვ. 3.

⁶² ზომმერ რიხარდ-კარლ (1866–1939) – ფერმწერი, აკვარელისტი. 1893 წელს დაასრულა საიმპერატორო სამხატვრო აკადემია მესამე ხარისხის მხატვრის სტატუსით. 1890-იანი წლების დასასრულიდან 1900-იან წლების დასაწყისამდე ცხოვრობდა და მუშაობდა შუა აზიაში. 1912-1917 წლებში კი – საქართველოში, აზერბაიჯანსა და სომხეთში. მისი ფერწერული ტილოები მეტწილად ჟანრულ-ეთნოგრაფიული ხასიათისაა. ზომმერის ნამუშევრები იფინებოდა სანკტ-პეტერბურგის მხატვართა საზოგადოების, ასევე რუსი აკვარელისტების საზოგადოების გამოფენებზე. 1915 წელს მისი ნამუშევრების გამოფენა გაიმართა ტაშკენტში.

⁶³ შებუევი ბორის გიორგის ძე (1879–1964) – მოქანდაკე და კერამიკოსი, საქართველოს ხელოვნების დამსახურებული მოღვაწე. 1898-1903 წლებში სწავლობდა სტროგანოვის სამხატვრო-სამრეწველო სასწავლებელში მოსკოვში. 1922 წლიდან, სიცოცხლის ბოლომდე, იყო თბილისის სახელმწიფო სამხატვრო აკადემიის კერამიკის სახელოსნოს ხელმძღვანელი.

⁶⁴ თუმანიშვილი პავლე (1872–1935) – საზოგადო მოღვაწე და ქველმოქმედი. სწავლობდა თბილისის კლასიკურ გიმნაზიაში. უმაღლესი განათლება მიიღო მოსკოვის უნივერსიტეტის ჰუმანიტარულ ფაკულტეტზე. დედამისი, იულია კონსტანტინეს ასული ნავთობის საბადოების მფლობელი ზუბალაშვილების ოჯახის წევრი იყო. პავლე თუმანიშვილმა დააფინანსა ექვთიმე თაყაიშვილის ექსპედიცია ლეჩხუმ-სვანეთში 1910 წელს. ფინანსურად ეხმარებოდა საქართველოს საისტორიო და საეთნოგრაფო საზოგადოებას. 1918 წელს თუმანიშვილმა შეადგინა „მეცნიერულ-საგანმანათლებლო სინემატოგრაფიის“ პროგრამა, სადაც

მიმოიხილავდა კინემატოგრაფიის პოპულარიზაციის საკითხებს. საქართველოს ოკუპაციის შემდეგ იმყოფებოდა ემიგრაციაში. გარდაიცვალა პოლონეთში.

⁶⁵ მათიასევიჩი ალექსანდრ სტეფანეს ძე – სამხედრო მოღვაწე, მოყვარული მხატვარი. 1900 წელს დაასრულა ალექსანდრეს სამხედრო სასწავლებელი რუსეთში. სწავლის დასრულების შემდეგ, 1900 წელს დაინიშნა 190-ე სარეზერვო უნგრული პოლკის პოდპორუჩიკად, შემდეგ – ბატალიონის ადიუტანტად. 1904 წლიდან პორუჩიკად დანიშნურდა, 1908 წელს – შტაბს-კაპიტნად. 1909 წლიდან იყო ტფილისის გრენადერთა მე-15 პოლკის შტაბს-კაპიტანი. 1914 წლიდან მსახურობდა კავკასიის მსროლელთა მე-10 პოლკში. მათიასევიჩი კარგად ხატავდა და ასევე, ფლობდა სპარსულ ენას. 1908 წელს ჟურნალში „Исторический вестник“ დაიბეჭდა მისი სტატია სათაურით „В Испаган и обратно“. 1912 წელს ამავე ჟურნალში გამოაქვეყნა სტატია კავკასიის მუზეუმის შესახებ, სადაც მუზეუმის შექმნის ისტორია იყო მოთხრობილი (წყარო: Матиясевич, Леонтий. Русские Витязи. Москва, 2015).

⁶⁶ მიქაელიან(ცი) მიქაელ ოვანესის ძე (1879-?) – მოქანდაკე. დაიბადა სომხეთში. 1893 წლიდან ცხოვრობდა სანკტ-პეტერბურგში. სწავლობდა პეტერბურგის გიმნაზიაში, ესწრებოდა მხატვარ აივანოვის სამუშაო პროცესს მხატვრის სახელოსნოში. აივანოვის დახმარებით, 1898 წელს მიქაელიან(ცი)მა ჩააბარა სამხატვრო აკადემიაში, სადაც ორი წელი თავისუფალ მსმენელად ირიცხებოდა. 1900 წელს სომეხთა კათოლიკოს მკრტჩ I დაეხმარა მოქანდაკეს გამგზავრებულიყო იტალიაში, ხელობის სრულყოფის მიზნით. 1902 წელს მონაწილეობა მიიღო სომეხ მხატვართა საზოგადოების გამოფენებზე ტფილისში. 1902 წელს ქალაქ შუშაში, ხოლო 1906 წელს ტფილისში გაიხსნა მისი პერსონალური გამოფენა. 1963 წელს თბილისში, მიქაელიან(ცი)ის სახლის სარდაფში შემთხვევით აღმოაჩინეს მოქანდაკის ანიმალისტური ნამუშევრები.

⁶⁷ გაზეთი Кавказ. 1912, 29 სექტემბერი, N221, გვ. 2.

⁶⁸ Устав Тифлисского общества изящных искусств. Тифлис, 1912.

⁶⁹ გაზეთი Кавказ. 1912, 5 ოქტომბერი N225, გვ. 3.

⁷⁰ გაზეთი Кавказ. 1912, 23 სექტემბერი, N216, გვ. 3.

⁷¹ გაზეთი Кавказ. 1912, 2 ივნისი, N125, გვ. 3.

⁷² გაზეთი Кавказ. 1912, 23 სექტემბერი, N216, გვ. 3.

⁷³ Ibid.

⁷⁴ გაზეთი Кавказ. 1914, 10 იანვარი, N7, გვ. 3.

⁷⁵ Ibid.

⁷⁶ გაზეთი Кавказ. 1916, 12 ოქტომბერი, N228, გვ. 3.

⁷⁷ ფოგელი ბორის ალექსანდრეს ძე (1872-1961) – ფერმწერი. დაიბადა თემირ-ხან-შურაში. სწავლობდა ტფილისის მე-2 ვაჟთა გიმნაზიაში. დაამთავრა მოსკოვის უნივერსიტეტის სამედიცინო ფაკულტეტი. სტუდენტობის დროს კერძოდ გადიოდა ხატვის კურსებს. პარიზში ჟულიენის აკადემიაში კურსების გავლის შემდეგ, 1897 წელს ჩააბარა საიმპერატორო სამხატვრო აკადემიის უმაღლეს სამხატვრო სასწავლებელში. ხატვას ეუფლებოდა ილია რეპინთან. ცოლად ჰყავდა მხატვარ ნიკოლაი სკლიფასოვსკის და ელენე. პეტერბურგში სწავლის დასრულების შემდეგ, 1902 წელს, საცხოვრებლად ტფილისში დაბრუნდა, სადაც ეწეოდა სამხატვრო და პედაგოგიურ საქმიანობას. საბჭოთა წლებში იყო ფერწერის პროფესორი და ფერწერის ფაკულტეტის დეკანი თბილისის სახელმწიფო სამხატვრო აკადემიაში. 1934 წლიდან გახდა სანკტ-პეტერბურგის ილია რეპინის სახელობის სამხატვრო აკადემიის პროფესორი.

⁷⁸ გაზეთი Кавказ. 1916, 12 ოქტომბერი, N228, გვ. 3.

⁷⁹ აკოფიანი ამაიკ სტეფანეს ძე (1871-1939) – მხატვარი, სამხატვრო განათლება მიიღო ფრანც რუბოსთან, რომელსაც თბილისის სამხედრო-ისტორიული მუზეუმისთვის ნამუშევრების შექმნის პროცესში ეხმარებოდა. რუბოს რეკომენდაციით აკოფიანი მიუნხენის სამხატვრო აკადემიაში გაემგზავრა, სადაც 1891-1895 წლებში სწავლობდა. ტფილისში დაბრუნების შემდეგ აქტიურ სახელოვნებო მოღვაწეობას ეწეოდა. ხატავდა ტიპაჟებს, ქალაქურ პეიზაჟებს, ნატიურმორტს.

⁸⁰ ტირი კონსტანტინ ერასტის ძე (1871-1934) – მხატვარი, 1897-1904 წლებში სწავლობდა სანკტ-პეტერბურგის სამხატვრო აკადემიაში. სწავლის დასრულების შემდეგ მოგზაურობდა და ცხოვრობდა საბერძნეთში, ჩერნოგორიაში, ესპანეთსა და საფრანგეთში. ბოლოს საქართველოში დასახლდა. გარდაიცვალა ტფილისში.

⁸¹ სკლიფასოვსკი ნიკოლაი (1870-1935) – მხატვარი, ფერმწერი. იყო ზიგმუნტ ვალიშევსკის მასწავლებელი. დაიბადა მინსკში. ცხოვრობდა უკრაინასა და რუსეთში, 1890-იანი წლებიდან — საქართველოში. ხატვას ასწავლიდა ბათუმის ქალთა გიმნაზიაში. პარალელურად, საკუთარ ბინაზე მონყოილი ჰქონდა სამხატვრო სკოლა ბავშვებისთვის. სწორედ აქ, 1907 წელს გახდა 10 წლის ზიგა ვალიშევსკი მისი მოსწავლე. 1909 წლიდან საცხოვრებლად გადავიდა ტფილისში. სკლიფასოვსკიმ ტფილისშიც გახსნა ხატვის კერძო კურსები, სადაც სწავლა უმრავლესობისათვის უფასო იყო. ფერწერას მასთან ერთად ბორის ფოგელი ასწავლიდა, დეკორატიულ-გამოყენებით ხელოვნებას — ანტონინა კარიკოვა, კალიგრაფიასა და შრიფტს — ირჟი ჰაველკა, ქანდაკებას — ბორის შებუევი. კურსების შესანახად სკლიფასოვსკი მუშაობდა ნახატებისა და ხატების კერძო შეკვეთებზე, ხშირად — ღამ-ღამობით. პირველი მსოფლიო ომის დროს კურსების მიმდინარეობა შეწყდა. სკლიფასოვსკი კავკასიის ფრონტზე გაიწვიეს. 1920-იან წლებში ასწავლიდა ტფილისის სახელმწიფო სამხატვრო აკადემიაში. 1925 წლიდან

საცხოვრებლად გადავიდა ლენინგრადში. მისი არქივი განადგურდა ლენინგრადის ბლოკადის დროს. ნამუშევრების ნაწილი შემორჩა საქართველოს ხელოვნების მუზეუმში.

⁸² გაზეთი Кавказ. 1916, 18 ნოემბერი, N259, გვ. 3.

⁸³ საქართველოს ეროვნული არქივის ცენტრალური საისტორიო არქივი. ფონდი 26, აღწერა 4, საქმე N1959. გვ. 2.

⁸⁴ Ibid.

⁸⁵ საგუბერნიო წარმომადგენლობები (Губернские Присутствия) – გუბერნატორთან არსებული სახელისუფლებო ორგანოების დასახელება რუსეთში 1860-იან-1918 წლებში. საზოგადოებების საქმეთა საგუბერნიო წარმომადგენლობა (Присутствие губернское по делам об обществах) (1906-1917) – სახელმწიფო დაწესებულება, რომელიც არეგისტრირებდა საზოგადოებრივ ორგანიზაციებს და ადევნებდა თვალყურს მათ მუშაობას.

⁸⁶ საქართველოს ეროვნული არქივის ცენტრალური საისტორიო არქივი. ფონდი 26, აღწერა 4, საქმე N1959. გვ. 4.

⁸⁷ საქართველოს ეროვნული არქივის ცენტრალური საისტორიო არქივი. ფონდი 26, აღწერა 4, საქმე N1959. გვ. 5.

⁸⁸ Ibid.

⁸⁹ Ibid.

⁹⁰ შესაძლოა იგულისხმებოდეს სააფთიაქო საქონლით მოვაჭრე კავკასიის ამხანაგობა.

⁹¹ გაზეთი Кавказ. 1916, 17 აპრილი, N86, გვ. 5.

⁹² გაზეთი Кавказ. 1916, 18 მაისი, N111, გვ. 3.

⁹³ Ibid.

⁹⁴ გაზეთი Кавказ. 1916, 5 ივნისი, N125, გვ. 3.

⁹⁵ საგაზეთო ცნობაში გამოყენებულია ტერმინი Регистритующая фотография, რაც არსობრივად და პირველ საკონკურსო მოთხოვნასთან მიმართებაშიც სწორედ დოკუმენტურ ფოტოგრაფიას გულისხმობს.

⁹⁶ გაზეთი Кавказ. 1916, 5 ივნისი, N125, გვ. 3.

⁹⁷ უურნალი Фотограф-Любитель. 1897, N8. გვ. 319-322.

⁹⁸ გერსამია, გიორგი. http://www.photomuseum.org.ge/zanis/index_ge.htm. უკანასკნელი წვდომა: 16.08.2023.

⁹⁹ გაზეთი Кавказ. 1915, 17 მარტი, N62, გვ. 3.

ტექსტი შეიქმნა მუზეოგრაფიის პროექტის კვლევითი ნაწილის ფარგლებში და განხორციელდა „მთლიანად ან ნაწილობრივ ფრანკოფონი დედაქალაქებისა და მეტროპოლიების მერებისა და ხელმძღვანელთა საერთაშორისო ასოციაცია“ (“AIMF”)-ის დაფინანსებით.